

ZGODNE Z  
USZCZUPLONĄ  
PODSTAWĄ  
PROGRAMOWĄ

WYDANIE  
UAKTUALNIONE

VADEMECUM



# Nowa teraz matura

**JĘZYK POLSKI**

● Poziom podstawowy

- komplet treści maturalnych
- krótkie i długie streszczenia lektur
- przykładowe zadania maturalne
- graficzne notatki
- planer maturalny

**nowa  
era**



## Spis treści

Planer maturalny .....	6
Jak korzystać z Vademecum? .....	8

### Dział 1. Matura pisemna

Test Język polski w użyciu – informacje ogólne .....	10
Przykładowy test Język polski w użyciu .....	10
Test historycznoliteracki – informacje ogólne .....	15
Przykładowy test historycznoliteracki .....	15
Wypracowanie – informacje ogólne .....	25
Przykładowe wypracowanie .....	25

### Dział 2. Matura ustna

Wypowiedź ustna – informacje ogólne .....	30
Przykładowe wypowiedzi ustne .....	30

### Dział 3. Historia literatury

#### Starożytność – antyk i Biblia

Charakterystyka epoki .....	38
Lektury .....	44
Jan Parandowski, <i>Mitologia</i> , część I: <i>Grecja</i> .....	44
Homer, <i>Iliada</i> (fragmenty) .....	50
Sofokles, <i>Antygona</i> .....	53
Horacy, wybrane utwory .....	59
Biblia .....	61

#### Średniowiecze

Charakterystyka epoki .....	70
Lektury .....	77
<i>Bogurodzica</i> .....	77
<i>Lament świętokrzyski</i> (fragmenty) .....	79
<i>Rozmowa mistrza Polikarpa ze Śmiercią</i> (fragmenty) .....	80
<i>Pieśń o Rolandzie</i> (fragmenty) .....	82

#### Renesans

Charakterystyka epoki .....	86
Lektury .....	94
Jan Kochanowski, wybrane pieśni (w tym <i>Pieśń IX</i> ks. I, <i>Pieśń V</i> ks. II) .....	94
Jan Kochanowski, wybrane treny (VII, VIII, IX, X, XI) .....	97

#### Barok

Charakterystyka epoki .....	100
Lektury .....	110
Mikołaj Sęp Szarzyński, wybrane sonety .....	110
Daniel Naborowski, wybrane wiersze .....	112

Jan Andrzej Morsztyn, wybrane wiersze .....	115
William Szekspir, <i>Makbet</i> .....	117
Molier, <i>Skąpiec</i> .....	121

#### Oświecenie

Charakterystyka epoki .....	124
Lektury .....	133
Ignacy Krasicki, <i>Hymn do miłości ojczyzny</i> .....	133
Ignacy Krasicki, wybrane bajki .....	134
Ignacy Krasicki, wybrane satyry .....	137

#### Romantyzm

Charakterystyka epoki .....	139
Lektury .....	148
Adam Mickiewicz, <i>Oda do młodości</i> .....	148
Adam Mickiewicz, wybrane ballady .....	150
Adam Mickiewicz, <i>Sonet</i> krymskie .....	153
Adam Mickiewicz, wybrane wiersze .....	155
Adam Mickiewicz, <i>Dziady</i> , cz. II .....	158
Adam Mickiewicz, <i>Dziady</i> , cz. III .....	161
Adam Mickiewicz, <i>Pan Tadeusz</i> (księgi: I, II, IV, X, XI, XII) .....	168
Juliusz Słowacki, wybrane wiersze .....	176
Juliusz Słowacki, <i>Balladyna</i> .....	180
Cyprian Norwid, wybrane wiersze .....	184
Aleksander Fredro, <i>Zemsta</i> .....	189

#### Pozytywizm

Charakterystyka epoki .....	194
Lektury .....	203
Bolesław Prus, <i>Lalka</i> .....	203
Henryk Sienkiewicz, <i>Potop</i> (fragmenty) .....	210
Fiodor Dostojewski, <i>Zbrodnia i kara</i> .....	218

#### Zadania maturalne

.....	222
-------	-----

#### Młoda Polska

Charakterystyka epoki .....	234
Lektury .....	242
Kazimierz Przerwa-Tetmajer, wybrane wiersze .....	242
Leopold Staff, wybrane wiersze .....	244
Stanisław Wyspiański, <i>Wesele</i> .....	247
Władysław Stanisław Reymont, <i>Chłopi</i> (fragmenty) .....	256

#### Dwudziestolecie międzywojenne

Charakterystyka epoki .....	260
Lektury .....	269
Bolesław Leśmian, wybrane wiersze .....	269
Julian Tuwim, wybrane wiersze .....	270

Maria Pawlikowska-Jasnorzewska, wybrane wiersze ...	272
Józef Czechowicz, wybrane wiersze .....	274
Stefan Żeromski, <i>Przedwiośnie</i> .....	275
Witold Gombrowicz, <i>Ferdydurke</i> (fragmenty) .....	284

### Wojna i okupacja

Charakterystyka epoki .....	288
Lektury .....	294
Krzysztof Kamil Baczyński, wybrane wiersze .....	294
Tadeusz Borowski, <i>Proszę państwa do gazu</i> .....	296
Gustaw Herling-Grudziński, <i>Inny świat</i> (fragmenty) ...	298
Hanna Krall, <i>Zdążyć przed Panem Bogiem</i> .....	303

### Współczesność – literatura lat 1945–1989 krajowa i emigracyjna, literatura po 1989 r.

Charakterystyka epoki .....	307
Lektury .....	316
Czesław Miłosz, wybrane wiersze .....	316
Tadeusz Różewicz, wybrane wiersze .....	318
Zbigniew Herbert, wybrane wiersze .....	319
Wisława Szymborska, wybrane wiersze .....	322
Miron Białoszewski, wybrane wiersze .....	324
Halina Poświatowska, wybrane wiersze .....	325
Albert Camus, <i>Dżuma</i> .....	326
George Orwell, <i>Rok 1984</i> .....	329
Sławomir Mrożek, <i>Tango</i> .....	333
Marek Nowakowski, <i>Górą „Edek”</i> .....	336
Andrzej Stasiuk, <i>Miejsce</i> .....	337
Olga Tokarczuk, <i>Profesor Andrews w Warszawie</i> .....	340
Ryszard Kapuściński, <i>Podróże z Herodotem</i> (fragmenty).....	343
Zadania maturalne .....	347

## Dział 4. Wiedza o literaturze

### Budowa dzieła literackiego

Elementy składowe dzieła literackiego .....	358
Rodzaje literackie .....	360
Liryka .....	360
Epika .....	363
Dramat .....	366
Gatunki literackie .....	368
Gatunki synkretyczne .....	370

### Analiza i interpretacja utworu literackiego

Narzędzia pracy z tekstem literackim .....	371
Elementy znaczące w utworze .....	372
Symbolizm, realizm, fantastyka, groteska .....	373
Konteksty interpretacyjne .....	374
Wartości i wartościowanie w tekście literackim .....	376

Odczytywanie treści symbolicznych i alegorycznych ....	376
Ironia i jej funkcje .....	377

### Gatunki dziennikarskie

Funkcje gatunków dziennikarskich .....	378
Gatunki informacyjne .....	378
Gatunki publicystyczne .....	379
Teksty popularnonaukowe .....	381
Teksty naukowe .....	382
Zadania maturalne .....	383

## Dział 5. Wiedza o kulturze

### Teksty kultury

Kluczowe pojęcia .....	388
Najważniejsze zagadnienia w odbiorze tekstu kultury ...	390
Odbiór tekstu kultury krok po kroku .....	392
ABC analizy i interpretacji dzieła sztuki.....	392
Analizy dzieł sztuki.....	394
Interpretacje dzieł sztuki .....	400
Zadania maturalne .....	403

## Dział 6. Nauka o języku

### Gramatyka w analizie i interpretacji tekstów

Fleksja i jej wartość stylistyczna w tekstach literackich ...	408
Leksyka i jej wpływ na charakter utworu .....	409
Frazeologia i jej funkcje w wypowiedziach literackich ...	410
Słowotwórstwo jako źródło znaczeń w utworach .....	410
Składnia i jej znaczenie w tekście .....	411
Stylistyczne znaczenie ortografii i interpunkcji .....	412

### Komunikacja językowa

Język jako system znaków .....	413
Akt komunikacji językowej .....	413
Funkcje wypowiedzi .....	414
Funkcja informatywna .....	415
Funkcja ekspresywna .....	415
Funkcja impresywna .....	416
Funkcja poetycka .....	417
Zjawiska powodujące niejednoznaczność wypowiedzi .....	418

### Zróżnicowanie języka polskiego

Język ogólny .....	419
Odmiany terytorialne polszczyzny .....	420
Odmiany środowiskowe i zawodowe .....	421
Style funkcjonalne polszczyzny .....	422

<b>Środki stylistyczne i ich funkcje</b> .....	423	<b>Zapożyczenia</b> .....	436
Fonetyczne środki stylistyczne .....	423	<b>Moda językowa we współczesnej polszczyźnie</b> .....	437
Wersyfikacyjne środki stylistyczne .....	423	<b>Kultura języka</b>	
Fleksyjne środki stylistyczne .....	424	<b>Poprawność i stosowność wypowiedzi</b> .....	438
Słowotwórcze środki stylistyczne .....	424	<b>Norma językowa</b> .....	438
Składniowe środki stylistyczne .....	425	<b>Kryteria poprawności językowej</b> .....	439
Leksykalne i frazeologiczne środki stylistyczne .....	426	<b>Błędy językowe</b> .....	440
<b>Synonimy, antonimy, homonimy,</b>		<b>Etykieta językowa</b> .....	442
<b>wyrazy wieloznaczne</b> .....	427	<b>Retoryka</b>	
<b>Związki frazeologiczne</b> .....	428	<b>Cechy i funkcje wypowiedzi retorycznej</b> .....	443
<b>Słownictwo nacechowane emocjonalnie</b>		<b>Informacje i opinie</b> .....	445
<b>i wartościujące</b> .....	429	<b>Szkolna wypowiedź argumentacyjna</b> .....	446
<b>Rodzaje i funkcje stylizacji</b> .....	430	<b>Etyka językowa, perswazja i manipulacja</b> .....	449
Archaizacja .....	431	<b>Językowe i pozajęzykowe sposoby manipulacji</b> .....	450
Dialektyzacja .....	432	<b>Nowomowa</b> .....	452
Kolokwializacja .....	432	<b>Erystyka</b> .....	453
Stylizacja środowiskowa .....	433	<b>Zadania maturalne</b> .....	455
Stylizacja biblijna.....	433		
Stylizacja mitologiczna.....	434		
Poetyzacja .....	435		
Nawiązania i figury myśli .....	435		

ŚREDNIOWIECZE

RENEANS

BAROK

## Charakterystyka epoki

### Nazwa epoki

Nazwa *renesans* pochodzi od francuskiego słowa *renaissance*, które oznacza 'odrodzenie, ponowne narodziny'. Używane jako nazwa epoki określa

okres odrodzenia się w Europie idei antycznych – w dziedzinie filozofii, literatury i sztuki – w duchu nauki chrześcijańskiej.

### Ramy czasowe

Renesans narodził się we **Włoszech** i szczyt swojego rozwoju osiągnął tam w **XV w.** (stąd nazwa epoki *quattrocento*). Na północ od Alp – w tym w **Polsce** – objął **XVI stulecie**. Przetomowymi wydarzeniami było wynalezienie druku przez Jana Gutenberga (1455), które przyczyniło się do zwiększenia dostępności książek i rozwoju literatury, także w językach narodowych, oraz odkrycie Ameryki przez Krzysztofa Kolumba (1492). Wyczyn genueńskiego żeglarskiego doprowadził do otwarcia na świat i rozszerzenia horyzontów myślowych Europejczyków. Ważną rolę odegrał zapoczątkowany przez Marcina Lutera wystąpieniem w Wittenberdze (1517) ruch reformacyjny, który zburzył średniowieczny uniwersalizm religijny Europy i osłabił tradycyjne autorytety – cesarstwa i papieża.

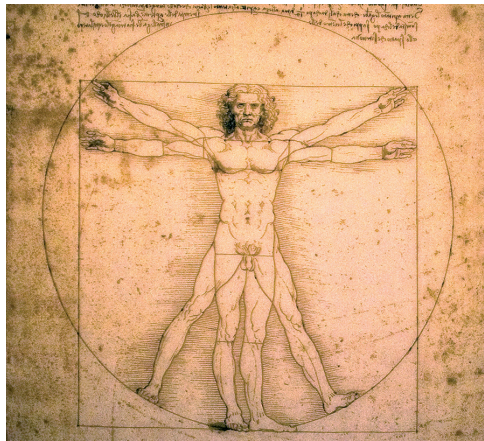


Victoria, jedyny z pięciu statków należących do wyprawy Ferdynanda Magellana, któremu udało się opłynąć kulę ziemską, 1519

### Pojęcia kluczowe dla zrozumienia epoki

#### ANTROPOCENTRYZM

- Hasłem epoki stało się stwierdzenie greckiego filozofa Protagorasa, że **człowiek jest miarą wszechrzeczy**, oraz słowa Giovanniego Pico della Mirandoli: *Człowiek jest kowalem swojego losu*.



Leonardo da Vinci, *Człowiek witruwiański*, 1490

- W renesansie uwierzono w nieograniczone możliwości człowieka, popularność zyskał światopogląd **antropocentryczny**, który w centrum zainteresowania stawiał człowieka – jego potrzeby duchowe i materialne.
- Uznawano, że każda jednostka jest istotą wolną i twórczą. I tylko od niej zależy, jak ukształtuje swój los. A wolność wyboru jest źródłem ludzkiej godności.

#### HUMANIZM RENESANSOWY

- Renesansowi humaniści – zgodnie z maksymą rzymskiego pisarza Terencjusza *Człowiekiem jestem i nic, co ludzkie, nie jest mi obce* – dostrzegli potrzeby jednostki, zaczęli szanować jej prawo do niezależności i jej **indywidualizm**.
- Inspiracje znaleźli w tradycji antyku, który otoczyli kultem. Głosili hasło powrotu do źródeł (łac. *ad fontes*), które rozumieci jako odwoływanie się do starożytnych wzorców, studiowanie w oryginale

4 min



Angelika  
opowiada



Kod: YZZ772

app.nowaterazmatura.pl

film: **Renesans – charakterystyka epoki**

człowiek w centrum



antycznej kultury i sztuki oraz dzieł pisarzy i filozofów antycznych.

- Zadania tego mógł się podjąć **poeta doctus** ('poeta uczonec'), który zdobywał wiedzę i doświadczenie w trakcie podróży po Europie i studiów na uniwersytetach (np. na Sorbonie w Paryżu, w Padwie, Krakowie), czytał starożytnych po łacinie i grecku i przekładał ich na swój język narodowy (w nim też tworzył własne teksty), rozwijał swoje zdolności i zainteresowania oraz dążył do osiągnięcia w życiu harmonii i **złotego środka**.

**REFORMACJA**

- Ruch dążący do **odnowy życia religijnego**, jego zwolennicy domagali się radykalnych zmian w Kościele katolickim. Zapoczątkował go Marcin Luter w 1517 r.
- Konsekwencją reformacji stał się rozłam w Kościele rzymskim na liczne **odłamy protestantyzmu** (m.in. luteranizm, kalwinizm, anglikanizm, arianie nazywani też braćmi polskimi, husyci).
- Wyznawców nowych religii łączyło przekonanie, że jedynym źródłem objawienia jest Pismo Święte i każdy człowiek samodzielnie poprzez jego lekturę może się zbliżyć do Boga.

- Odrzucano pośrednictwo kapłanów w drodze do zbawienia. Kwestionowano kult maryjny i kult świętych, udzielanie odpustów, celibat.
- Reformacji towarzyszyło **ożywienie umysłowe**, dzięki niej rozwinęło się też piśmiennictwo w językach narodowych.



Adriaen van den Venne, *Połów dusz*, 1614

druk → ułatwiony dostęp do słowa pisanego → rozwój języków narodowych → tłumaczenie Biblii na języki narodowe → reformacja → ożywienie umysłowe

**Filozofia i myśl społeczno-polityczna**

Filozofia renesansowa czerpała z **dorobku myślicieli antycznych** (epikureizm, stoicyzm), wzbogaciła go o **pierwiastek chrześcijański**. Koncentrowała się wokół człowieka i spraw z nim związanych.

**CHARAKTERYSTYCZNE KIERUNKI FILOZOFICZNE**

**IRENIZM (ERAZM Z ROTTERDAMU)**

- głosił pokój między różnymi wyznaniem wywodzącymi się z chrześcijaństwa
- postulował tolerancję religijną opartą na szacunku dla przedstawicieli innych wyznań



**MAKIAWELIZM (NICCOLÒ MACHIAVELLI)**

- wskazywał, że człowiek ma takie same zdolności do czynienia dobra i zła
- usprawiedliwiał przebiegłe postępowanie i wykorzystywanie ludzkich słabości dla osiągnięcia zamierzonego celu (cel uświęca środki)



**EGALITARYZM (TOMASZ MORUS)**

- uznawał, że podstawą sprawiedliwego ustroju społecznego jest zasada całkowitej równości między ludźmi pod względem ekonomicznym, społecznym i politycznym



humanizm w praktyce – poszukiwania filozoficzne, jak można by lepiej zorganizować życie ludzkie na ziemi

*Macie bowiem wiedzieć, że są dwa sposoby walki... trzeba być lisem i lwem.*

(Niccolò Machiavelli, *Książę*)



motyw *theatrum mundi*  
→ *Makbet* Szekspira,  
*Lalka* Prusa, *Marionetki*  
Norwida, *Życie*  
*na poczekaniu*  
Szymborskiej

#### Powtórz pojęcia



Kod: GVVYCL

app.nowaterazmatura.pl

fiszki: **Renesans**

antycznej przedstawia uniwersalny problem – dobro jednostki (Parys, który nie zgadza się na wydanie Grekom porwanej przez niego Heleny) czy państwa (Antenor).

- **Piotr Skarga, *Kazania sejmowe*** – jezuita dostrzega związek między losami państwa a wiarą i dowodzi, że każde odstępstwo od niej ściąga gniew Boży. Szuka przyczyn choroby Rzeczypospolitej i gani obywateli za grzechy, które do tego stanu doprowadziły: złota wolność i anarchia szlachecka, słabość króla, wyzysk chłopów. Lekarstwo na słabość państwa widzi w silnej władzy monarchy oraz zwiększeniu roli Kościoła.

#### **Theatrum mundi**

Motyw świata jako teatru, w którym aktorzy (ludzie) mają do odegrania na scenie swoje role. Są tylko uczestnikami wyreżyserowanego spektaklu – biorą w nim udział, ale sami nie podejmują żadnych decyzji (realizują jedynie scenariusz z góry narzucony

im przez nieznaną siłę wyższą – Boga, przeznaczenie czy też inną instancję).

#### **Przykłady literackie:**

- **Jan Kochanowski, *O żywocie ludzkim*** – życie ludzkie zostaje porównane do przedstawienia teatru kukiełkowego – po skończonym spektaklu, który trwa określony czas, marionetki zostaną schowane do worka przez osobę pociągającą za sznurki. Podmiot mówiący zaznacza też, że na świecie wszystkie troski i starania człowieka są nieistotne, a rzeczy uważane za cenne przemijają.
- **Jan Kochanowski, *Człowiek Boże igrzysko*** – życie ludzkie jest rodzajem przedstawienia, które służy dostarczeniu Bogu rozrywki. Przygląda się On z rozbawieniem poczynaniom ludzi i śmieje się z nich – błaznów zaślepionych miłością własną. Ludzie stawiają się na równi z Bogiem, myślą – w swojej pysze – że świat został stworzony specjalnie dla nich. Jednak oni znikną, a świat pozostanie – jaki był.

### Konteksty

#### KONTEKST LITERACKI

##### Literatura:

- Adam Mickiewicz, *Pan Tadeusz* (sielskie obrazy litewskiego pejzażu nawiązują do antycznego i renesansowego motywu arkadii)
- Leopold Staff, *Przedśpiew* (klasycyzm, humanizm)
- Wisława Szymborska, *Utopia* (polemika z wizją idealnego państwa Tomasza Morusa)
- Salman Rushdie, *Czarodziejka z Florencji* (powieść fantasy, której akcja rozgrywa się m.in. w renesansowej Florencji)

#### KONTEKST KULTUROWY

##### Malarstwo:

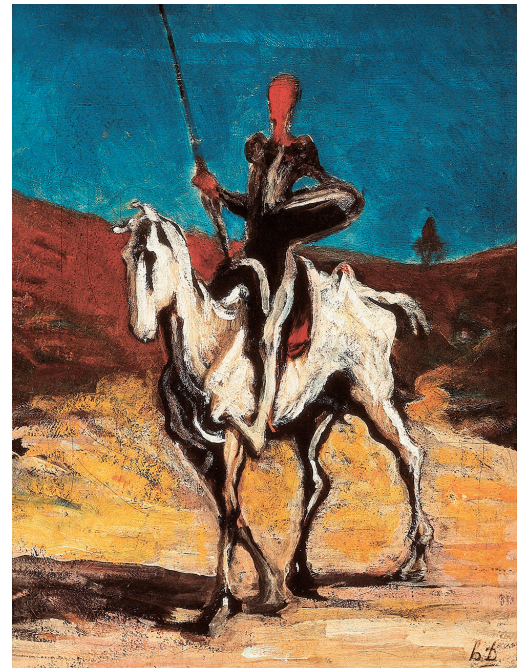
- Gustave Doré, *Don Kichot walczący z wiatrakami*
- Jean-Michel Basquiat, *Mona Lisa* (współczesne przetworzenie ikony malarstwa renesansu)

##### Film:

- *Królowa Bona* (serial TV ukazujący realia życia na dworze Zygmunta Starego)
- *Młyn i krzyż*, reż. Lech Majewski (przedstawienie losów postaci z obrazu Bruegla *Druga krzyżowa*).
- *Medyceusze. Władcy Florencji* (serial m.in o rozwoju kultury renesansowej we Włoszech)

##### Muzyka:

- Sting, *Songs from the Labyrinth* (inspiracje muzyką renesansu)



Honore Daumier, *Don Kichot*, 1868

- Wojciech Kilar, *Sonet do Laury na baryton* (muzyka do tekstu sonetów Petrarci)
- *Błądny rycerz* (piosenka w wykonaniu Michała Bajora do tekstu Wojciecha Młynarskiego)

#### **Zjawiska popularne:**

- noc świętojańska – sobótka (zwyczaj pogański odrodzony w renesansie, praktykowany do dziś)



ROMANTYZM

POZYTYWIZM

MŁODA POLSKA

## Charakterystyka epoki

### Nazwa epoki

Na Zachodzie termin **pozytywizm** jest używany przede wszystkim dla określenia kierunku filozoficznego. Zapoczątkował go Auguste Comte twierdzeniem, że rozwój cywilizacji i dobrobyt społeczeństw może zapewnić jedynie wiedza pozytywna, czyli pewna i ścisła, motywująca do praktycznego działania. Jedynie w Polsce nazwa *pozytywizm* określa epokę w historii literatury i sztuki.

Na Zachodzie mówi się o panujących wówczas prądach: realizmie lub naturalizmie, zaś intensywne procesy społeczno-gospodarcze, które wówczas zachodziły, charakteryzuje się mianem rewolucji przemysłowej.



Wieża Eiffla w Paryżu

### Ramy czasowe

Za początek pozytywizmu uznaje się w Polsce **klęskę powstania styczniowego 1863–1864**,

która pogrążyła romantyczne nadzieje wolnościowe, a za koniec – **lata 90. XIX w.**

### Pojęcia kluczowe dla zrozumienia epoki

#### Spór młodych ze starymi

- Dyskusje w prasie o sensie walki o niepodległość po upadku powstania styczniowego.
- Niektóre czasopisma (np. „Biblioteka Warszawska”, „Tygodnik Ilustrowany”) sprzyjały konserwatydom, których nazywano **starymi**.
- Nowa pozytywistyczna ideologia pojawiła się na łamach „Przeglądu Tygodniowego”, „Niwy”, „Ateum”.
- Autorzy propagujący pozytywizm to tak zwani **młodzi**: Bolesław Prus, Eliza Orzeszkowa, Aleksander Świętochowski, Piotr Chmielowski.
- Jednym z najważniejszych tekstów publicystycznych był artykuł programowy Aleksandra Świętochowskiego **My i wy** z 1871 r. Autor przeciwstawił w nim nowe, pozytywistyczne pokolenie epigonom romantyzmu, kontynuatorom przestarzałych idei, którzy tworzą mur powstrzymujący siłę drzemiącą w młodych. Również Bolesław Prus wzywał do zmiany postaw – namawiał do użytecznego działania, pracy na rzecz rozwoju społeczeństwa i do oszczędności.

#### Odrzucenie romantycznej idei walki zbrojnej o wolność

- Rezygnacja z romantycznej idei walki zbrojnej o wolność to jedno z głównych założeń pozytywistów.
- Pozytywiści uważali, że uczestnikom powstania styczniowego należą się hołd i szacunek, ale krytycznie odnosili się do idei konspiracji i kolejnego powstania. W miejsce walki zbrojnej postulowali pracę na rzecz rozwoju kraju.

#### Uwłaszczenie chłopów i rozpad warstwy szlacheckiej

- W 1864 r. nastąpiło zniesienie pańszczyzny w Królestwie Polskim, około 70 proc. ludności uzyskało wolność i prawo do ziemi.
- Pogorszenie się sytuacji szlachty z powodu represji popowstaniowych (zesłania, rekwizycje dóbr), uwłaszczenia chłopów (utrata darmowej siły roboczej). Wiele ziemian przeniostało się do miast i stworzyło tam warstwę inteligencji, inni zatrudniali się jako administratorzy cudzych dóbr. Zjawisko to nazwano „wysadzeniem szlachty z siodła”.

3 min



Angelika  
opowiada



Kod: 326VQW

app.nowaterazmatura.pl

film: **Pozytywizm – charakterystyka epoki**

pozytywiści kontra  
romantycy



- Ciężka sytuacja chłopów. Chłopi nadal cierpieli biedę, wsie były przeludnione, ludność wiejska zacofana (analfabetyzm, brak higieny).

### Rusyfikacja i germanizacja

- Pozytywiści przeciwstawiali się polityce Rosji i Prus dążących do wynarodowienia Polaków. Popierali działania służące wzmocnieniu wspólnoty narodowej, np. wspierające rozwój polskiej nauki.
- W zaborze rosyjskim obowiązywała cenzura, w szkołach i urzędach Polakom nie wolno było posługiwać się językiem ojczystym. Podobna sytuacja panowała na terenach zaboru pruskiego.

### Praca organiczna i praca u podstaw

- Praca organiczna – praca na rzecz rozwoju gospodarczego kraju, dążenie do wzmocnienia więzi społecznych, do wszechstronnego rozwoju ziem polskich, upowszechniania oświaty, podniesienia poziomu nauki i techniki.
- Praca u podstaw – alfabetyzacja ludu realizowana przez warstwy uprzywilejowane (zwłaszcza inteligencję i duchowieństwo), zakładanie szkół dla najuboższych oraz ochronek dla sierot.

### Asymilacja Żydów

- Ziemie zaboru rosyjskiego stanowiły największe w Europie skupisko Żydów, którzy w większości zachowali odrębne zwyczaje, religię i język.
- Wśród ludności polskiej pojawiły się nastroje antysemickie. Dochodziło do konfliktów oraz narastania wzajemnej nieufności i niechęci.

- Pozytywiści postulowali asymilację Żydów, czyli stopniowe przyjmowanie przez nich kultury i języka polskiego, z zachowaniem odrębności wyznania.

### Równouprawienie kobiet

- Ciężka sytuacja kobiet. Aristokratki i zubożałe szlachcianki nie były przygotowane do samodzielnego życia na własny rachunek, bez męskiej opieki. Uczono je gry na fortepianie, konwersowania z gośćmi, tańców, ale nie umiejętności niezbędnych do podjęcia pracy zawodowej.
- Pozytywiści postulowali emancypację kobiet. Popierali umożliwienie kobietom podejmowania pracy zawodowej.



Aleksander Gieryski, *Żydówka z cytrynami*, 1881



**praca organiczna** – dbanie o rozwój społeczeństwa jak żywego organizmu, wspieranie każdej części



**praca u podstaw** – edukowanie najbardziej potrzebujących mieszkańców miast i wsi

## Filozofia i myśl społeczno-polityczna

Filozofia pozytywistyczna koncentrowała się wokół człowieka oraz jego miejsca i roli w społeczeństwie. Myśliciele wiele inspiracji zaczerpnęli z nauk przyrodniczych.

### CHARAKTERYSTYCZNE KIERUNKI FILOZOFICZNE



**scjentyzm** – poznanie oparte na wiedzy naukowej

**ewolucjonizm** – przyroda i społeczeństwo ewoluują i zmieniają się w coraz doskonalsze formy

**utilitaryzm** – każdy człowiek powinien być użyteczny dla społeczeństwa

**organicyzm** – społeczeństwo przypomina organizm biologiczny

## Sztuka

## REALIZM

Gustave Courbet, *Kamieniarze*, 1849

- za symboliczny początek nurtu uznaje się wystawę prac francuskiego malarza Gustave'a Courbета w 1855 r.
- nowa tematyka – przedstawianie scen z życia codziennego prostych ludzi
- zamiast idealizacji odwzorowywanie rzeczywistości pozbawionej patosu
- zerwanie z klasycznym kanonem piękna
- najwybitniejsi twórcy: Gustave Courbet, Jean-François Millet, Aleksander Gieryski, Józef Chełmoński

## MALARSTWO HISTORYCZNE

Jan Matejko, *Rejtan – upadek Polski*, 1866

- ze względu na sytuację polityczną odegrało dużą rolę w Polsce niż na Zachodzie
- obrazy utrzymane w konwencji akademickiej poświęcone ważnym wydarzeniom z dziejów narodu, mające na celu podtrzymanie na duchu społeczeństwa broniącego swej tożsamości
- monumentalne płótna Jana Matejki, poświęcone powstaniu styczniowemu obrazy Maksymiliana Gieryskiego i Artura Grottgera

## AKADEMIZM

Henryk Siemiradzki, *U źródła*, 1898

- styl nauczany w szkołach artystycznych (stąd nazwa), zgodnie z którym artyści powinni wydobywać z natury tylko to, co idealne, piękne i harmonijne, a odrzucać wszystko, co przypadkowe i brzydkie
- podstawą wykształcenia artysty naśladowanie dawnych mistrzów
- tematy dzieł czerpane z mitologii, przeszłości i dawnej kultury
- najwybitniejszy przedstawiciel akademizmu w Polsce: Henryk Siemiradzki

## EKLEKTYZM



Opera Paryska, 1861–1875, architekt Charles Garnier

- łączenie różnych stylów historycznych (romańskiego, gotyckiego, renesansowego, barokowego i klasycystycznego)
- mieszanie europejskich wzorów architektonicznych z orientalnymi
- np. bazylika Sacré-Coeur w Paryżu łącząca elementy architektury romańskiej i bizantyńskiej, paryska opera Charles'a Garniera nawiązująca do stylu renesansu francuskiego oraz baroku

**historia** – czerpanie krzepiących obrazów dawnej polskiej świetności; szukanie przyczyn kryzysu Rzeczypospolitej

## Literatura

W literaturze pozytywistycznej przeważał **realizm** z elementami **naturalizmu**. Twórcy dążyli do ukazywania problemów jednostki na szerokim tle społecznym, obyczajowym i historycznym.

### CECHY LITERATURY POZYTYWISTYCZNEJ

- **realizm** – pisarze ukazywali rzeczywistość zgodnie z powszechnie przyjętymi wyobrażeniami o świecie, przedstawiali przede wszystkim to, co typowe, charakterystyczne, oparte na obserwacji życia codziennego
- **naturalizm** – zakładano, że sztuka powinna odzwierciedlać rzeczywistość z fotograficzną wiernością, a zatem ukazywać także to, co budzi odrazę i przerażenie: ciężkie życie prostych ludzi, wyzysk, przemoc, brud; naturaliści uważali, że społeczeństwem rządzą prawa walki o byt oraz doboru naturalnego, człowiek jest niewolnikiem instynktów i kieruje się w swoim postępowaniu głównie motywacją biologiczną
- **tendencyjność i utylitaryzm** – początkowo utwory pozytywistyczne służyły propagowaniu założeń ideowych epoki oraz koncepcji pożytecznych społecznie, np. pracy organicznej, emancypacji kobiet, kultu nauki; w fazie dojrzałego, krytycznego realizmu głównym zadaniem literatury stał się rzetelny opis rzeczywistości, który również przyczyniał się do edukacji społeczeństwa
- **dominacja prozy epickiej** – w literaturze pozytywistycznej poezji przyznano rolę marginalną,

najważniejsze dzieła należą do prozy powieściowej oraz nowelistyki

- **nowy typ bohatera** – pozytywiści wprowadzili do literatury polskiej bohaterów reprezentujących inne warstwy niż szlachecka, np. kupców (*Lalka* Prusa), robotników (nowela *Michałko* Prusa), Żydów (*Mendel Gdański* Konopnickiej), chłopów i biedotę (*Nad Niemnem* Orzeszkowej)
- **język ezopowy** – ze względu na cenzurę pisarze posługiwali się przenośniami i niedopowiedzeniami, które z łatwością rozszyfrowywali rodacy, a które były nieczytelne dla rosyjskich cenzorów; taki specyficzny język aluzji został nazwany ezopowym od nazwiska antycznego twórcy bajki Ezopa



Aleksander Gierymski, *Piaskarze*, 1887

**nowy typ bohatera** – człowiek pracy (np. kupiec, robotnik, chłtop)

2 min



Angelika  
opowiada



Kod: UE271G

app.nowaterazmatura.pl

film: **Realizm i naturalizm w literaturze pozytywizmu**

## Typy bohaterów

TYP BOHATERA	CHARAKTERYSTYKA	PRZYKŁAD LITERACKI
kupiec	<ul style="list-style-type: none"> <li>• jego działalność jest użyteczna dla całego społeczeństwa</li> <li>• przyczynia się do rozwoju cywilizacyjnego kraju</li> </ul>	<ul style="list-style-type: none"> <li>• Bolesław Prus, <i>Lalka</i> (postać Stanisława Wokulskiego)</li> </ul>
inteligent, społecznik	<ul style="list-style-type: none"> <li>• ma poczucie misji</li> <li>• działa bezinteresownie, dla dobra ogółu</li> <li>• jest gotów do poświęceń</li> <li>• zaangażowany w pracę u podstaw</li> </ul>	<ul style="list-style-type: none"> <li>• Eliza Orzeszkowa, <i>Nad Niemnem</i> (postać Witolda Korczyńskiego)</li> <li>• Stefan Żeromski <i>Sitaczka</i> (postać nauczycielki Stanisławy Bozowskiej)</li> </ul>
uczony	<ul style="list-style-type: none"> <li>• wierzy, że dzięki postępowi i nauce świat stanie się lepszy</li> </ul>	<ul style="list-style-type: none"> <li>• Bolesław Prus, <i>Lalka</i> (postać Juliana Ochockiego)</li> </ul>
idealista	<ul style="list-style-type: none"> <li>• kieruje się szlachetnymi pobudkami</li> <li>• stawia sobie wzniosłe cele</li> <li>• jest marzycielem</li> </ul>	<ul style="list-style-type: none"> <li>• Bolesław Prus, <i>Lalka</i> (postacie Ignacego Rzeckiego, Stanisława Wokulskiego i Juliana Ochockiego)</li> <li>• Eliza Orzeszkowa, <i>Nad Niemnem</i> (postać Andrzeja Korczyńskiego)</li> </ul>

kobieta niezależna	<ul style="list-style-type: none"> <li>• utrzymuje się z własnej pracy</li> <li>• nie uznaje barier społecznych</li> <li>• przeciwstawia się konwenansom obyczajowym</li> </ul>	<ul style="list-style-type: none"> <li>• Bolesław Prus, <i>Lalka</i> (postać Heleny Stawskiej)</li> <li>• Eliza Orzeszkowa, <i>Nad Niemnem</i> (postać Justyny Orzelskiej)</li> </ul>
patriota	<ul style="list-style-type: none"> <li>• kocha ojczyznę ponad wszystko i jest gotowy oddać za nią życie</li> </ul>	<ul style="list-style-type: none"> <li>• Henryk Sienkiewicz, <i>Potop</i> (postacie Andrzeja Kmicica i Michała Wołodyjowskiego)</li> </ul>
prosty człowiek z ludu	<ul style="list-style-type: none"> <li>• uczciwy i prostoduszny</li> <li>• ciężko pracuje</li> </ul>	<ul style="list-style-type: none"> <li>• Eliza Orzeszkowa, <i>Nad Niemnem</i> (rodzina Bohatyrowiczów)</li> </ul>
Żyd	<ul style="list-style-type: none"> <li>• jest przeciwny izolowaniu się Żydów</li> <li>• asymiluje się z polskim otoczeniem</li> </ul>	<ul style="list-style-type: none"> <li>• Bolesław Prus, <i>Lalka</i> (postać doktora Szumana)</li> </ul>

### Najwybitniejsi twórcy i ich dzieła

#### TWÓRCY I ICH DZIEŁA

##### EUROPA

###### Honoré de Balzac

- *Ojciec Goriot* (ukazuje realistyczny portret francuskiego społeczeństwa pierwszej połowy XIX w.)

###### Charles Dickens

- *Klub Pickwicka* (powieść w satyryczny sposób przedstawia panoramę angielskiego społeczeństwa)

###### Gustave Flaubert

- *Pani Bovary* (bohaterka utworu żyje w świecie iluzji, jest niespełniona, sfrustrowana, rozczarowana swoim życiem, krytyka drobniomieszczanstwa poprzez epizody z przygód członków tytułowego klubu)

###### Emil Zola

- *Germinal* (przedstawia życie górników w północnej Francji jako walkę o byt „bestii ludzkich”)

###### Fiodor Dostojewski

- *Zbrodnia i kara* (powieściowe studium zbrodni w wymiarze psychologicznym, społecznym, moralnym i filozoficznym)

###### Lew Tołstoj

- *Wojna i pokój* (monumentalna realistyczna powieść z czasów wojen napoleońskich)

###### Mikołaj Gogol

- *Martwe dusze* (realistyczna panorama życia mieszkańców rosyjskiej prowincji)

##### POLSKA

###### Bolesław Prus

- *Kroniki tygodniowe* (cykl felietonów publikowanych w prasie warszawskiej, uważany za wzór gatunku)
- *Lalka* (arcydzieło prozy dojrzałego realizmu w Polsce)
- *Z legend dawnego Egiptu* (autor posługuje się kostiumem historycznym, aby ukazać uniwersalne mechanizmy władzy, zdeterminowanie jednostki przez historię)

###### Eliza Orzeszkowa

- *Nad Niemnem* (opowiada o przemianach społecznych na wsi po upadku powstania styczniowego i przekonuje do programu pozytywistów)
- *Gloria victis* (nowela poświęcona pamięci powstańców styczniowych)

###### Henryk Sienkiewicz

- *Krzyżacy* (powieść historyczna rozgrywająca się w średniowieczu, dzieje się w czasach wojny polsko-krzyżackiej)
- *Quo vadis* (powieść o prześladowaniach chrześcijan w Rzymie za panowania Nerona)
- *Potop* (środkowa część *Trylogii* pisanej „ku pokrzepieniu serc”, opowiada o czasach potęgi Rzeczypospolitej w XVII w.)

###### Maria Konopnicka

- *Mendel Gdański* (nowela portretująca postać starego Żyda ocalałego z pogromu)
- *Rota* (pieśń patriotyczna zainspirowana prześladowaniami Polaków w zaborze pruskim)

###### Adam Asnyk

- *Do młodych* i *Daremne żale* (dwa wiersze programowe pozytywistów)

## Motywy popularne w pozytywizmie

### Praca

To częsty motyw w literaturze pozytywistycznej. Praca jest ukazywana jako miara wartości człowieka i jego użyteczności. Stanowi podstawę oceny moralnej bohaterów i źródło ich życiowego powodzenia, dobrobytu całego społeczeństwa.



Jean-François Millet, *Kobiety zbierające kłosa*, 1857

### Przykłady literackie:

- **Bolesław Prus, *Lalka*** – dzięki pracy Wokulski wydobywa się z nędzy i osiąga sukces, jego działalność w handlu przyczynia się do ożywienia polskiej gospodarki. Bohater daje też pracę potrzebującym i dzięki temu pomaga im finansowo. Przez pracę dokonuje się moralna przemiana bohaterów, np. Marianny, kobiety upadłej, która dzięki stałemu zajęciu wraca do społeczeństwa.
- **Eliza Orzeszkowa, *Nad Niemnem*** – mogiła Jana i Cecylii symbolizuje nie tylko zniesienie różnic stanowych, lecz także szczęście osiągnięte dzięki pracy. Pozytywni bohaterowie są opaleni, gdyż pracują w polu, a negatywni – chorobliwie bladzi i bezproduktywni, narrator nazywa ich pasożytami.

### Asymilacja Żydów

Antagonizmy polsko-żydowskie, problemy pojawiające się wówczas antysemityzmu i dobrowolnego izolowania się Żydów od polskiego społeczeństwa często pojawiały się w ówczesnej literaturze. Jako drogę prowadzącą do rozwiązania kwestii żydowskiej pozytywiści proponowali asymilację mniejszości narodowych.

### Przykłady literackie:

- **Bolesław Prus, *Lalka*** – przykładem całkowitego zasymilowanego Żyda jest doktor Szuman, przyjaciel Stanisława Wokulskiego, pod skorupą cynizmu jest porządnym, dobrym człowiekiem.
- **Maria Konopnicka, *Mendel Gdański*** – stary Żyd, który prowadzi w Warszawie zakład introligatorski i przyjaźni się z Polakami, pada ofiarą pogromu.

### Spółeczeństwo

Literatura pozytywizmu we wnikliwy sposób portretuje społeczeństwo polskie końca XIX w., jego strukturę, problemy i stopniową przemianę.

### Przykłady literackie:

- **Bolesław Prus, *Lalka*** – w powieści została ukazana szeroka panorama społeczna, od arystokracji, przez mieszczańską i inteligencję, po robotników i biedotę z warszawskiego Powiśla. Bolesław Prus wyeksponował kontrasty i napięcia między tymi warstwami.
- **Eliza Orzeszkowa, *Nad Niemnem*** – ważnym wątkiem powieści są przeobrażenia społeczne wsi po upadku powstania styczniowego, dotyczące zwłaszcza ziemiaństwa i chłopów.

### Emancypacja kobiet

Kobieta łamiąca stereotypy obyczajowe i walcząca o równe prawa z mężczyznami to jeden z głównych motywów literatury pozytywizmu.

### Przykłady literackie:

- **Bolesław Prus, *Lalka*** – Helena Stawska, pozabawiona oparcia mężczyzny, musi sama zapewnić utrzymanie sobie i dziecku.
- **Bolesław Prus, *Emancypantki*** – problem emancypacji kobiet jest podstawowym tematem utworu opowiadającego o dylematach wychowanek XIX-wiecznej pensji.



Jean-Baptiste-Camille Corot, *List*, 1865

### Praca miarą wartości człowieka:

*O charakterze człowieka nie stanowi to, co odziedziczył, tylko – co zrobił i robi. Kto nic nie robi, jest pasożytem, tym szkodliwszym, im większe ma wydatki.*

(Bolesław Prus, *Emancypantki*)



miasto nowym, ważnym miejscem akcji

### Miasto

Akcja wielu powieści i nowel pozytywistycznych rozgrywa się w mieście, które dotychczas rzadko bywało tłem wydarzeń w literaturze polskiej.

#### Przykłady literackie:

- **Bolesław Prus, *Lalka*** – pierwsza polska powieść, której akcja toczy się niemal wyłącznie w mieście. Prus ukazał różnice w wyglądzie poszczególnych dzielnic i stylu życia ich mieszkańców, wiernie przedstawił architekturę, topografię i warstwy społeczne XIX-wiecznej Warszawy. Miasto ukazane jako żywy organizm stało się odrębnym bohaterem powieści.
- **Fiodor Dostojewski, *Zbrodnia i kara*** – widziany oczami Raskolnikowa Petersburg jest siedliskiem nędzy i upadku, choć był wówczas pełen pięknej architektury. Obraz miasta jako pułapki i labiryntu oddaje stany psychiczne postaci, często balansujących na granicy szaleństwa.

### Miłość do ojczyzny

Motyw miłości do ojczyzny był stale obecny w literaturze pozytywistycznej, choć niewyraźny wprost. Z powodu cenzury pisarze używali przenośni i aluzji, a akcję utworu osadzali w odległej przeszłości.

#### Przykłady literackie:

- **Henryk Sienkiewicz, *Potop, Krzyżacy*** – główni bohaterowie na pierwszym miejscu stawiają dobro ojczyzny.
- **Eliza Orzeszkowa, *Gloria victis, Nad Niemnem*** – autorka składa hołd powstańcom styczniowym i głosi kult ich mogił.

### Nauka i wiedza jako źródło postępu

Motyw ten przewija się w wielu utworach z epoki. Jest związany z programem ideowym pozytywistów, wyraża optymistyczną wiarę w nieograniczone możliwości człowieka i ewolucję społeczeństw.

#### Przykład literacki:

- **Bolesław Prus, *Lalka*** – Wokulskiego fascynuje poszukiwanie metalu lżejszego od powietrza, Ochocki – typowy pozytywistyczny scjentysta – marzy o wynalezieniu maszyny latającej, aby przypiąć ludzkości skrzydła.

### Filantropia

Działalność dobroczynna była w okresie pozytywizmu jedną z form pracy u podstaw. Powstało wówczas wiele instytucji i stowarzyszeń zajmujących się filantropią. Prowadzono ją również indywidualnie. Modna była zwłaszcza wśród bogatego mieszczaństwa i arystokracji.

#### Przykłady literackie:

- **Bolesław Prus, *Lalka*** – działalnością dobroczynną zajmują się w powieści głównie panie z towarzystwa (scena kwesty w kościele). Pisarz podkreśla nieszczerłość lub płytkość ich intencji (traktują zbiórkę pieniężną jako możliwość zaprezentowania nowych kreacji i okazania „dobrego serca”, a w gruncie rzeczy los biedoty niewiele je obchodzi, o czym świadczą komentarze Izabeli Łęckiej na temat szwaczek). Filantropem jest także Wokulski (pomaga woźnicy Wysockiemu i Mariannie), który jednak zdaje sobie sprawę z niewielkiej skuteczności i tego sposobu uzdrawiania społeczeństwa (sam hojnym datkiem chciał zwrócić na siebie uwagę Izabeli Łęckiej).

### Dziecko

Pozytywiści niezwykle często podejmowali temat niedoli biednych dzieci, dla których nędza i niskie pochodzenie społeczne stanowiły przeszkodę nie do pokonania w rozwijaniu własnych zdolności, zdobywaniu wykształcenia, walce z chorobami i godnym życiu.

#### Przykład literacki:

- **Bolesław Prus, *Katarynka*** – niewidomej, biednej dziewczynce wielką radość sprawiają wizyty na podwórku kataryniarza. Jej los wzrusza samotnego i niemłodego już prawnika, pana Tomasza, konesera sztuki i muzyki. Postanawia on pomóc dziecku.

### Chłop

W prozie pozytywistycznej po raz pierwszy w dziejach literatury polskiej chłop został głównym lub jednym z pierwszoplanowych bohaterów utworu.

#### Przykład literacki:

- **Eliza Orzeszkowa, *Nad Niemnem*** – jednymi z głównych bohaterów powieści są chłopi: Bohatyrowicze (zwłaszcza Janek i Anzelm).



nauka i wiedza to podstawa!



Józef Chełmoński, *Orka*, ok. 1896

Sprawdź, co już wiesz



Kod: RSHBYJ

app.nowaterazmatura.pl

fiszki: **Pozytywizm**

## Konteksty

### KONTEKST LITERACKI

#### Literatura:

- Stefan Żeromski, *Sitaczka*, *Ludzie bezdomni* (bohaterami są inteligenci, którzy rezygnują ze szczęścia osobistego, aby poświęcić się bez reszty pracy u podstaw)
- Maria Dąbrowska, *Noce i dnie* (realistyczna powieść rzeka ukazująca dzieje dwóch rodzin od czasów pozytywizmu do I wojny światowej)
- Bohumil Hrabal, *Postrzyżyny* (utwór w przewrotny sposób nawiązujący do *Pani Bovary* Gustave'a Flauberta)
- Olga Tokarczuk, *Lalka i perła* (nowatorskie odczytanie arcydzieła literatury pozytywistycznej, m.in. poprzez zestawienie powieści Prusa z *Hymnem o Perle* Czesława Miłosza)
- Stanisław Lem, *Solaris* (powieść science fiction nawiązująca do pozytywistycznego scjentyzmu oraz utworów fantastycznonaukowych Juliusza Verne'a)
- Julian Barnes, *Papuga Flauberta* (powieść biograficzna o słynnym pisarzu)

### KONTEKST KULTUROWY

#### Malarstwo:

- Richard Estes, *Drugstore*, *Przyczepa mieszkalna*, *Budki telefoniczne* (przykłady amerykańskiego malarstwa hiperrealistycznego, które odwzorowuje z fotograficzną dokładnością rzeczywiste przedmioty, a tematy czerpie z otaczającej rzeczywistości)

#### Teatr:

- *Grube ryby*, reż. Krystyna Janda (inscenizacja popularnej sztuki Michała Bałuckiego, czołowego dramaturga okresu pozytywizmu)

#### Film:

- *2001: Odyseja kosmiczna*, reż. Stanley Kubrick (film science fiction)
- *Wojna i pokój*, reż. Siergiej Bondarczuk (zrealizowana z epickim rozmachem adaptacja epopei Lwa Tołstoja)
- *Biesy*, reż. Andrzej Wajda (ekranizacja powieści Fiodora Dostojewskiego)
- *Oliver Twist*, reż. Roman Polański (ekranizacja powieści realistycznej Charlesa Dickensa)
- *David Copperfield*, reż. Peter Medak (adaptacja utworu Dickensa)
- *Sufrażystka*, reż. Sarah Gavron (film opowiadający o emancypacyjnym ruchu kobiet w Wielkiej Brytanii)



*Magiczny świat Davida Copperfielda*, reż. Armando Iannucci, 2019

#### Zjawiska popularne:

- wystawy Expo (organizowane od 1851 r. wielkie międzynarodowe wystawy prezentujące najnowsze osiągnięcia cywilizacyjne oraz dorobek poszczególnych krajów, do dziś uznawane za jedną z najbardziej prestiżowych imprez na świecie)
- publicystyka prasowa (kontynuowanie gatunku ukształtowanego w pozytywizmie – felietonu na tematy społeczno-polityczne; zapożyczanie tytułów od czasopism XIX-wiecznych, takich jak „Bluszcz” czy „Gazeta Polska”)
- kółka rolnicze, banki spółdzielcze, koła gospodyń wiejskich, kasy oszczędnościowo-kredytowe (instytucje i organizacje tego rodzaju mają korzenie pozytywistyczne)
- Kasa im. Józefa Mianowskiego – Fundacja Popierania Nauki (instytucja ta wprost nawiązuje do swojej poprzedniczki założonej w 1881 r.)
- Centrum Nauki Kopernik i Narodowe Muzeum Techniki (idea popularyzacji nauki i techniki w tej formie narodziła się w pozytywizmie, m.in. w 1875 r. zostało założone Muzeum Przemysłu i Rolnictwa w Warszawie)



Centrum Nauki Kopernik w Warszawie



## Lektury

- Bolesław Prus, *Lalka*
- Fiodor Dostojewski, *Zbrodnia i kara*
- Henryk Sienkiewicz, *Potop* (fragmenty)

## Bolesław Prus, *Lalka*

### Geneza

Początkowo *Lalka* ukazywała się w odcinkach w warszawskim „Kurierze Codziennym” (1887–1889), Prus pisał ją na bieżąco. Wydanie książkowe opublikowano w roku 1890. Pomysł fabuły autor

zacerpnął z notatki prasowej o procesie młodej kobiety oskarżonej o kradzież lalki. Kobieta została u niewinniona na podstawie zeznań sprzedawcy, który potwierdził, że kupił zabawkę w jego sklepie.

### Gatunek

*Lalkę* uważa się za najwybitniejsze osiągnięcie polskiej prozy **dojrzałego realizmu**. Terminem tym określa się dzieła późnego pozytywizmu, pozbawione tendencyjności charakterystycznej dla

wcześniejszej prozy. Utwory tego nurtu ukazują rzeczywistość w sposób pogłębiony, kładą nacisk na prawdę psychologiczną postaci oraz obiektywizm obrazu świata.

### Tematyka

Główny wątek utworu to **historia miłości** kupca, Stanisława Wokulskiego, do arystokratki, Izabeli Łękiej. Wątek skazanych na niepowodzenie starań zamożnego i energicznego przedsiębiorcy o serce i rękę kobiety z wyższej sfery rozgrywa się na tle realistycznie ukazanej rzeczywistości polskiej schyłku XIX w. Powieść Prusa stanowi rozległą

**panoramę polskiego społeczeństwa**, a także szczegółową kronikę życia codziennego Warszawy w latach 70. XIX w. Sięgającą dalej w przeszłość problematykę **historyczną i polityczną** wprowadzają do utworu wspomnienia Ignacego Rzeckiego, pojawiające się w rozdziałach zatytułowanych *Pamiętnik starego subiekta*.

### Kompozycja

Kompozycja *Lalki* jest nietypowa dla XIX-wiecznej powieści realistycznej. Mamy tu do czynienia z **dwiema narracjami**: główna fabuła została zaprezentowana przez narratora trzecioosobowego, a rozdziały zatytułowane *Pamiętnik starego subiekta* to pisane w pierwszej osobie wspomnienia i refleksje Ignacego Rzeckiego. Obok scen utrzymanych w stylu obrazków obyczajowych znajdziemy opisy postaci lub wydarzeń, które stają się punktem

wyjścia do bardziej ogólnej refleksji, bliższych szkicom filozoficznym, społecznym lub psychologicznym. Bolesław Prus często wykorzystuje technikę kilkukrotnego przedstawiania tych samych lub podobnych sytuacji i motywów z rozmaitych punktów widzenia, podsuwając czytelnikowi ich różne interpretacje. *Lalka* ma również otwartą kompozycję, z niejednoznacznym zakończeniem.

### Czas i miejsce akcji

Akcja utworu toczy się **w latach 1878–1879**, przede wszystkim w **Warszawie**, choć wraz z głównym bohaterem przenosimy się również na krótko do Paryża oraz na polską prowincję (Zasławek). W *Pamiętniku starego subiekta* Rzecki wspomina wypadki

rewolucji węgierskiej (1848), w której brał udział, oraz szczegóły związane z młodością i początkami kariery Wokulskiego (w tym takie wydarzenia historyczne, jak: powstanie styczniowe, konspiracja niepodległościowa, wojna Rosji z Turcją).

8 min

Poznaj kontekst biograficzny



Kod: 2YTS9B

app.nowaterazmatura.pl

animacja: **Bolesław Prus**

dojrzały realizm – pogłębiony obraz rzeczywistości, prawda psychologiczna

8 min

Przypomnij sobie treść lektury



Kod: MDE819

app.nowaterazmatura.pl

animacja: **Lalka**

8 min



Angelika opowiada



Kod: L5HHEQ

app.nowaterazmatura.pl

film: **Lalka**

## Treść

Poznaj więcej  
szczegółów



Kod: 6YR4DW

app.nowaterzatura.pl

obszerne streszczenie:  
**Lalka**

### Powrót Wokulskiego do Warszawy

Wiosną 1878 r. tematem plotek wśród warszawskich kupców jest Stanisław Wokulski, właściciel sklepu galanteryjnego przy Krakowskim Przedmieściu w Warszawie, który wyjechał na wojnę rosyjsko-turecką robić interesy na dostawach dla carskiej armii.

Sklepem kieruje jego przyjaciel Ignacy Rzecki. Ten stary kawaler o niezmiennych od lat przyzwyczajeniach jest idealistą wierzącym w potęgę Napoleona i jego potomków. Prowadzi pamiętnik, w którym wspomina dzieciństwo, gdy terminował w sklepie kolonialnym Mincla, oraz udział w walkach podczas Wiosny Ludów na Węgrzech. Opisuje także historię Wokulskiego, który w młodości pasjonował się naukami przyrodniczymi i pragnął się kształcić, a nawet zaczął studia, ale udział w powstaniu styczniowym i później zsyłka na Sybir położyły kres tym planom. Po powrocie z zesłania Wokulski ożenił się z wdową po Janie, synu starego Mincla, a gdy umarła, odziedziczył po niej sklep i sporą sumę pieniędzy. Choć mógł prowadzić spokojne i dostatnie życie, wyjechał wówczas na front.

### Starania Wokulskiego o Izabelę Łęcką

Wokulski wraca z wojny z pomnożonym majątkiem. Nie przyświecał mu jednak cel polityczny, o co podejrzewał go Rzecki, lecz nadzieja na zdobycie serca arystokratki Izabeli Łęckiej. Ojcu panny grozi bankructwo, a jedynym jego majątkiem jest kamienica, którą chce sprzedać, by spłacić długi. Wokulski, pragnąc się zbliżyć do Izabeli, kupuje dom za sumę znacznie przewyższającą jego wartość rynkową. Namawia też Łęckiego i innych arystokratów, by przystąpili do spółki handlowej, którą właśnie założył.

### Pojedynek Wokulskiego z Krzeszowskim

Bohater przypadkowo wchodzi w konflikt z baronem Krzeszowskim z powodu klaczy, którą obaj zamierzali wystawić na wyścigach. Sprzeczka kończy się pojedykiem, w którym kupiec rani barona. Honorowe zachowanie Wokulskiego zyskuje mu szacunek i sympatię arystokratów.

### Planuj Izabeli

Początkowo Izabela, której intuicja podpowiada, że wszystkie poczynania Wokulskiego służą do zdobycia jej ręki, jest oburzona i przerażona wizją poślubienia kupca. Z czasem zaczyna doceniać starania bohatera, ale w myślach przeznacza mu rolę doradcy i wiernego sługi, a nie – męża. Planom małżeńskim Wokulskiego sprzyja prezesowa Zastawska, która kochała niegdyś jego stryja, ale ze względu na różnice społeczne nie mogła go poślubić.



Tadeusz Fijewski jako Rzecki i Mariusz Dmochowski jako Wokulski w filmie *Lalka* w reż. Wojciecha Jerzego Hasa, 1968

### U Łęckich i wyjazd do Paryża

Kupiec zaczyna bywać w domu Łęckich. Pewnego dnia przypadkowo słyszy prowadzoną po angielsku rozmowę panny Łęckiej z jej kuzynem Kazimierzem Starskim. Wynika z niej, że łączył ich niegdyś romans, który może będą kontynuować. Wstrząśnięty dwulicowością ukochanej bohater chłodno rozstaje się z Izabelą i wyjeżdża w interesach do Paryża. Tam poznaje ekscentrycznego wynalazcę profesora Geista. Na dowód, że nie jest wariatem, obdarza Stanisława kawałkiem niezwykłego, wytworzonego przez siebie metalu lżejszego od wody. Wokulski waha się, czy nie rzucić dotychczasowego życia i poświęcić się nauce, ale na wieść, że Izabela wydaje się za nim tęsknić, bez wahania wraca do kraju.

### Nadzieje Wokulskiego

W majątku prezesowej poznaje piękną wdówkę, panią Wąsowską, która początkowo bezskutecznie próbuje go kokietować, ale później udziela mu wielu pożytecznych nauk dotyczących psychiki kobiecej. Przebywanie z Izabelą, której skłonności do flirtu z innymi mężczyznami stara się nie dostrzegać, budzi w Wokulskim nadzieję na zdobycie jej ręki. Tymczasem miłosnym opętaniem bohatera niepokoją się jego najbliżsi. Doktor Szuman dowodzi, że idealistyczne złudzenia czynią z Wokulskiego oderwanego od rzeczywistości romantyka, a uczuciowe zaślepienie doprowadzi go do zguby. Z kolei Rzecki, zapatrzonny w przyjaciela, usiłuje go skłonić do zainteresowania się Heleną Stawską, mieszkającą w kamiennicy Łęckich.

### Proces o lalkę

Stawska zostaje niesłusznie oskarżona przez baronową Krzeszowską o kradzież lalki, pamiętki po



miłość Wokulskiego  
do Izabeli

zmarłej córce baronowej. Dzięki wsparciu Wokulskiego Helena dowodzi swej niewinności i wygrywa sprawę w sądzie.

### Podśluchana rozmowa i próba samobójcza

Jako zaręczynowy podarunek bohater ofiarowuje Łęckiej medalion z kawałkiem niezwykłego metalu od Geista. Złudzenia Wokulskiego rozwiewa dopiero (podśluchana przez niego podczas podróży pociągiem, prowadzona po angielsku) rozmowa Izabeli i Starskiego. Zszokowany Wokulski daje ukochanej do zrozumienia, że wie, o czym mówiła ze Starskim, i wysiada na stacji kolejowej w Skierniewiczach. Zrozpaczony, próbuje rzucić się pod pociąg, ale ratuje go znajomy kolejarz (jeden z braci Wysockich, którym kiedyś pomógł Wokulski).

### Zniknięcie Wokulskiego

Po powrocie do Warszawy bohater popada w apatię, a po jakimś czasie powraca do dawnych

naukowych pasji, rozważa wyjazd do Geista do Paryża. Pani Wąsowskiej, która próbuje doprowadzić do jego pojednania z Izabelą, oświadcza, że wykreślił dawną narzeczoną ze swojego życia. Ostatecznie Stach sprzedaje wszystkie swoje ruchomości i znika z Warszawy, wcześniej uczyniwszy ze swego majątku hojne zapisy na rzecz Ochockiego, Rzeckiego, córki pani Stawskiej oraz innych podopiecznych i pracowników.

### Płotki o Wokulskim i śmierć Rzeckiego

Pojawiają się różne spekulacje na temat miejsca pobytu Wokulskiego. Jedna z plotek mówi, że kupił od górnika dwa ładunki dynamitu i wysadził ruiny starego zamku, który niegdyś odwiedził wspólnie z Izabelą. Szuman uważa, że popełnił samobójstwo, Rzecki wierzy, że przyjaciel wyjechał do Rosji, a stamtąd ruszył w podróż dookoła świata. Stary subiekt umiera, a dalsze losy Wokulskiego pozostają niewyjaśnione.

## Bohaterowie

### Stanisław Wokulski

- Czterdziestosześcioletni kupiec wywodzący się z zubożałej szlacheckiej rodziny. W młodości pracował jako subiekt, zaczął też studia w warszawskiej Szkole Głównej. Wziął udział w powstaniu styczniowym, a po klęsce tego zrywu został zesłany na Syberię.
- Po powrocie z zesłania ożenił się Małgorzatą Minclową, właścicielką sklepu. Po śmierci żony odziedziczył sklep i spory majątek.
- Zakochał się w Izabeli Łęckiej, gdy zobaczył ją w teatrze. Postanowił wówczas zdobyć wielki majątek – zajął się dostawami wojskowymi podczas wojny rosyjsko-tureckiej i zarobił 300 tysięcy rubli.
- Z chwilą powrotu Wokulskiego do Warszawy rozpoczyna się właściwa akcja powieści.
- Wokulski to jednocześnie pozytywista i romantyk.
- Cechy pozytywistyczne to zdobycie majątku dzięki własnej pracy, kult nauki i techniki, w których upatruje źródła nadziei na poprawę bytu ludzkości. Wokulski uważa, że problemy społeczne można rozwiązać za pomocą racjonalnych działań.
- Jako romantyk Wokulski zaangażował się w młodości w walkę z zaborcą. Do szaleństwa zakochał się w Izabeli Łęckiej. Wzorzec miłości czerpie z lektur dzieł polskich romantyków (a zwłaszcza z poezji Adama Mickiewicza). Kochając, idealizuje obiekt uczuć, dla wybranki jest gotowy wszystko poświęcić, doświadcza też gwałtownych emocji – od upojenia po skrajną rozpacz.

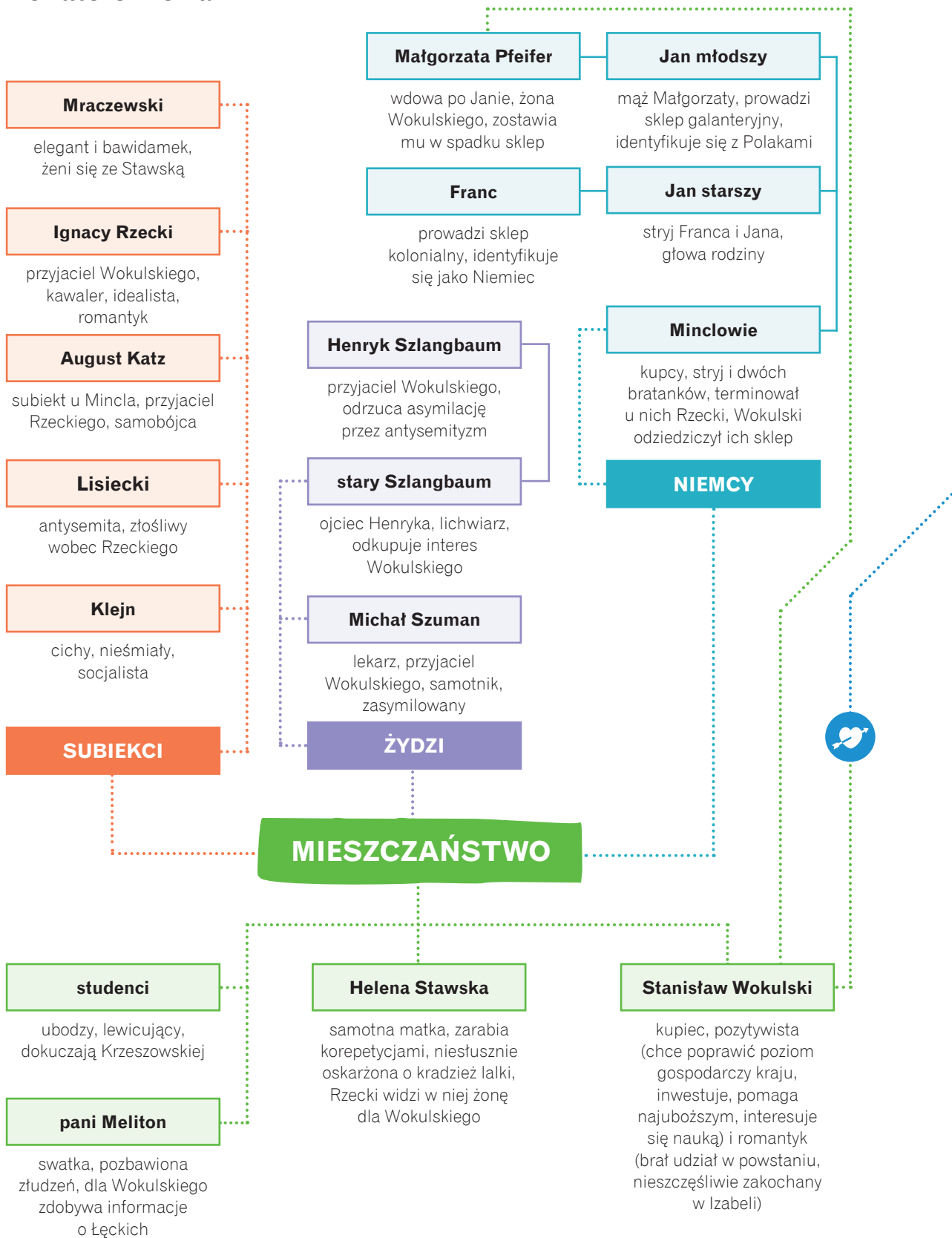
### Ignacy Rzecki

- Nazywany jest „starym subiektem” i często charakteryzowany jako człowiek sędziwy, w istocie jest w wieku zbliżonym do Wokulskiego.
- Jego wielokrotnie podkreślana „starość” wiąże się raczej z trybem życia, postawą i poglądami – Rzecki to stary kawaler, od lat prowadzi ten sam, monotony, uporządkowany żywot subiekta, opiera się zmianom i nowinkom (czego przejawem jest m.in. jego niemodny, anachroniczny strój).
- Cechuje go idealizm polityczny, objawiający się przywiązaniem do mitu Napoleona i wiarą w powrót do władzy jego potomków.
- Schyłek życia przynosi Rzeckiemu gorzkie doświadczenia: jego przyjaciel, Wokulski, znika bez śladu, ostatni z Bonapartów umiera, a nowy właściciel podważa pozycję starego subiekta w sklepie.
- Po śmierci Ignacego doktor Szuman określa go mianem *ostatniego romantyka*.

### Izabela Łęcka

- Zubożała arystokratka, piękna młoda kobieta, która zna języki obce, czyta modną literaturę (np. powieść Emila Zoli) i interesuje się – choć dość powierzchownie – sztuką. Ma wszystkie przypisywane arystokracji wady: jest zapatrzoną w siebie egoistką, prowadzi bezproduktywne życie, oczekuje, że każdy jej kaprys zostanie natychmiast spełniony, myśli niemal wyłącznie o własnych przyjemnościach i rozrywkach.

## Bohaterowie *Lalki*



**prezesowa Zastawska**

dba o pracujących u niej chłopów, w młodości kochała stryja Wokulskiego

**księżę**

choć nic nie robi dla ratowania kraju, uważa się za przywódcę

**Kazimiera Wąsowska**

bogata, inteligentna i atrakcyjna, kokietuje Wokulskiego

**baron Krzeszowski**

lekkoduch, hazardzista, trwoni majątek, w separacji z żoną

**ARYSTOKRACJA****baronowa Krzeszowska**

cierpienie po stracie córki odreagowuje niechęcią do innych

**Izabela Łęcka**

egoistka, piękna, lecz powierzchowna, wykształcona, lecz myśli stereotypowo, chłodna emocjonalnie, lecz rozwiązała

**Tomasz Łęcki**

ojciec Izabeli, bankrut, utracusz, wykorzystuje Wokulskiego

**Maruszewicz**

cwaniaczek i drobny oszust, pasożytuje na Krzeszowskich

**Julian Ochocki**

kuzyn Izabeli, przyjaźni się z Wokulskim, oddany nauce, pozytywista-idealista

**hrabina Joanna Karolowa**

siostra Łęckiego, troszczy się o Izabelę, filantropka

**LUD****Marianna**

była prostytutka, której pomaga Wokulski, uczy się krawiectwa

**Węgiełek**

parobek z Zastawia, żeni się z Marianną, Wokulski pomaga mu w stolicy

**bracia Wysoccy**

z pomocą Wokulskiego jeden dostaje pracę furmana, drugi (dróżnik), przeniesienie na stanowisko do Skierniewic (ratuje Wokulskiego podczas jego próby samobójczej)

**OBKRAJOWCY****Suzin**

Rosjanin, przyjaciel Wokulskiego, prowadzi z nim interesy

**profesor Geist**

ekscentryczny wynalazca, wynalazł metal lżejszy od wody

**Colins**

nauczyciel angielskiego Wokulskiego

## Zadania maturalne

### Zwróć uwagę

**Wiedza podana w dziale *Historia literatury* jest sprawdzana na maturze pisemnej:**

- w teście historycznoliterackim (fragment przykładowego testu dotyczącego epok starożytność – pozytywizm poniżej)
- w wypracowaniach (przykładowe tematy poniżej)

**oraz na maturze ustnej:**

- w zadaniach z puli zadań jawnych CKE oraz zadaniach niejawnych z materiałem literackim (przykładowe tematy poniżej).

## Matura pisemna. Test historycznoliteracki (fragment)

### Zadanie 1. (0–1)

Przyporządkuj podanym w tabeli bogom greckim (1–4) atrybuty (A–F), które określają ich cechy lub wskazują zakres ich władzy. Wpisz właściwą literę w odpowiednie miejsce tabeli.

	Bóg grecki	Atrybut
1.	Dzeus (Zeus)	
2.	Dionizos	
3.	Posejdon	
4.	Atena	

- A. trójząb
- B. łuk i strzały
- C. piorun
- D. sowa
- E. kowadło
- F. wino

- Do rozwiązania zadania potrzebna będzie znajomość *Mitologii* Jana Parandowskiego. Atrybut to przedmiot o charakterze symbolicznym, ściśle związany z czymś życiem lub czynną działalnością.
- Aby trafnie przyporządkować atrybuty wskazanym w tabeli bogom i boginiom greckim, przypomnij sobie ich domenę lub specjalność – dziedzinę życia, którą się opiekowali i której patronowali.

### Zadanie 2. (0–2)

Przeczytaj poniższy fragment wiersza Zbigniewa Herberta.

Zbigniew Herbert  
**Stary Prometeusz** (fragmenty)

Pisze pamiętniki. Próbuje w nich wyjaśnić miejsce bohatera w systemie konieczności, pogodzić sprzeczne ze sobą pojęcie bytu i losu. [...]

Ogień buzuje na kominku. Na ścianie wypchany orzeł i list dziękczynny tyrana Kaukazu, któremu dzięki wynalazkowi Prometeusza udało się spalić zbuntowane miasto.

Prometeusz śmieje się cicho. Jest to teraz jedyny sposób wyrażenia niezgody na świat.

[z tomu *Pan Cogito*, 1974]  
 Zbigniew Herbert, *Wybór poezji*, Wrocław 2019.



**Sprawdź w Zbiorze zadań maturalnych. Matura pisemna**  
 Zadania z testu historycznoliterackiego do epok od starożytności do pozytywizmu s. 47–71

→ **Mitologia**, patrz s. 44–50

**Zadanie 2.1. (0–1)**

Jaka cecha postawy prometejskiej została ukazana w podanym fragmencie wiersza Zbigniewa Herberta? Uzasadnij swoją odpowiedź.

.....

.....

.....

.....

.....

.....

.....

.....

→ *Mitologia*, patrz s. 44–50

**Wskazówki**

- Przypomnij sobie treść mitu prometejskiego z *Mitologii* Jana Parandowskiego. Kim był Prometeusz? W jaki sposób poświęcił się dla ludzkości? Jak można rozumieć jego postępowanie? Wyjaśnij, na czym polega prometeizm i jakimi cechami się charakteryzuje.
- Przeczytaj uważnie fragment wiersza Zbigniewa Herberta. Zwróć szczególną uwagę na dwa ostatnie wersy cytowanego utworu.

**Zadanie 2.2. (0–1)**

Wyjaśnij, na czym polega ironia obecna w podanym fragmencie wiersza *Stary Prometeusz*.

.....

.....

.....

.....

.....

→ *Ironia i jej funkcje*, patrz s. 377

**Wskazówki**

- Przypomnij sobie, czym jest ironia. Jakie są jej cechy i funkcje? W jaki sposób może być wyrażana w tekście?
- Zastanów się, co było największym darem Prometeusza dla ludzkości. Dlaczego tytan postanowił obdarować ludzi w taki właśnie sposób?
- Przeczytaj ponownie fragment wiersza. Zwróć uwagę na to, jak człowiek opisany w utworze Herberta (*tyran Kaukazu*) wykorzystał dar Prometeusza. W jaki sposób zostało to przedstawione?

**Zadanie 3. (0–1)**

Przeczytaj poniższy fragment eposu Homera.

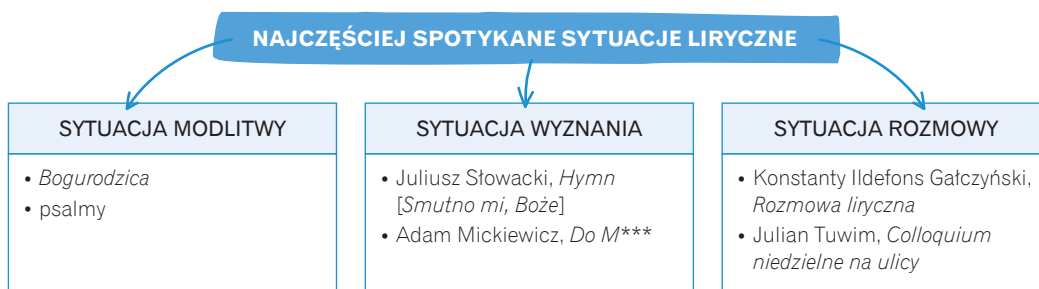
Homer  
*Iliada* (fragment)

Ujrzał go Hektor, zadrzał, nie wytrwał do końca:  
Więc porzuciwszy bramę, uciekać zaczyna,  
Szybkim ścigany biegiem przez Peleja syna.  
Jak jastrząb, wszystkie ptaki celujący lotem,  
Prędko leci za krzywym gotębicy zwrotem,  
Wzmaga swój wartki impet, przeraźliwie krzyczy,  
Chciwy, aby czym prędzej dostał swej zdobyczy:  
Tak Pelid za Hektorem pędem biegł ognistym,  
Który przed nim uciekał pod murem ojczystym.

Homer, *Iliada*. Wybór, przet. Franciszek Ksawery Dmochowski, Wrocław 1985.

## PODZIAŁ LIRYKI ZE WZGLĘDU NA SYTUACJĘ LIRYCZNĄ

**Sytuacja liryczna** – okoliczności towarzyszące wypowiedzi podmiotu mówiącego.



Sytuacja liryczna jest określana przez 3 współistniejące elementy:

- nadawca
- odbiorca
- świat przedstawiony

kto mówi? → do kogo mówi? → co mówi?  
 → jak mówi? → gdzie mówi? → kiedy mówi? → po co mówi?

### BOHATER LIRYCZNY

bohater liryczny

=

„ja” liryczne

lub

ten, o kim się opowiada

lub

„ty” liryczne

### Przykłady:

- Bohaterem lirycznym i jednocześnie „ja” lirycznym jest we fraszce Jana Kochanowskiego *Na lipę* tytułowa lipa;
- Bohaterami lirycznymi, o których się opowiada w wierszu Zbigniewa Herberta *Apollo i Marsjasz*,

są tytułowe postacie (podmiot liryczny przedstawia historię ich pojedynku);

- Bohaterem lirycznym równym „ty” lirycznemu we fraszce Jana Kochanowskiego *Do Hanny* jest kobieta.

### JĘZYK I KOMPOZYCJA W LIRYCE

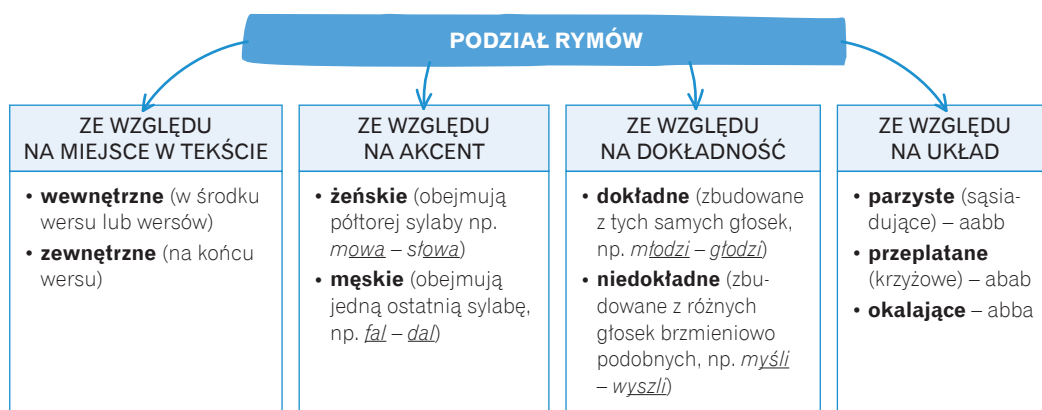
- Tekst liryczny charakteryzuje się językiem znacznie bardziej zmetaforyzowanym, niż w przypadku epiki i dramatu. Język nie jest przezroczysty i niesie ze sobą dodatkowe znaczenia.

- Elementem organizacyjnym utworów lirycznych są **rytm**, **rymy** i podział na **strofy**.



SYSTEMY WERSYFIKACYJNE WIERSZA POLSKIEGO	
RODZAJ WIERSZA	CECHY
wiersz sylabiczny	<ul style="list-style-type: none"> <li>stała liczba sylab w poszczególnych wersach lub powtarzalny układ tych wersów w strofach</li> <li>średniówka w wersach dłuższych niż 8-zgłoskowe</li> <li>stały akcent przed średniówką i w końcówce wersu</li> </ul>
wiersz sylabotoniczny	<ul style="list-style-type: none"> <li>stała liczba sylab w poszczególnych wersach lub powtarzalny układ tych wersów w strofach</li> <li>ustalony i powtarzalny układ sylab akcentowanych w wersach</li> </ul>
wiersz toniczny	<ul style="list-style-type: none"> <li>stała liczba akcentów głównych w poszczególnych wersach</li> <li>niestała liczba sylab oraz swobodny rozkład akcentów w poszczególnych wersach</li> </ul>
wiersz wolny	<ul style="list-style-type: none"> <li>brak regularności w liczbie akcentów, sylab</li> <li>jedynym elementem tworzącym wiersz jest wyodrębniony graficznie lub intonacyjnie wers</li> </ul>

**średniówka** – przerwa intonacyjna rozdzielająca wers wiersza tonicznego, sylabicznego lub sylabotonicznego na dwa człony



- Utwór liryczny często jest zorganizowany wokół **dominanty kompozycyjnej** (np. zasada kontrastu lub podobieństwa – jak u Jana Andrzeja Morsztyna w sonecie *Do trupa*, morał mający uzasadnie-

nie w treści – jak w bajkach Ignacego Krasickiego, budowa podporządkowana puencie – Jan Kochanowski, *Na zdrowie*, nastrój wyznaczający tok utworu – Juliusz Słowacki, *Hymn [Smutno mi, Boże]*).

## Epika

- U źródeł epiki stoją przekazy ustne, opowieści na temat legendarnej i historycznej przeszłości różnych ludów. Za najbardziej pierwotne z nich uznaje się mity, podania i baśnie.
- Charakterystycznymi elementami dla epiki jako rodzaju literackiego są **narracja i fabuła**.
- Do pozostałych wyróżników dzieła epickiego należą m.in. **czas, przestrzeń, bohater, język**.

**epika** = narrator + fabuła

### NARRACJA I NARRATOR

**Narracja** – wypowiedź monologowa, najczęściej w czasie przeszłym lub teraźniejszym, prezentuje zdarzenia i postacie w nich uczestniczące. Wykorzystuje formę opowiadania lub opisu.

**Narrator** – fikcyjna osoba opowiadająca o wydarzeniach w utworze epickim; ujawnia swoją obecność w wypowiedzi.

**Cechy i funkcje:**

- **popularyzacja wiedzy** naukowej;
- tematy związane z różnymi dziedzinami wiedzy;
- **obiektywizm** w przedstawianiu informacji;
- **logiczna kompozycja** oparta na argumentacji zilustrowanej przykładami;
- łączenie terminologii **naukowej** z frazeologią i słownictwem **potocznym**;
- wprowadzanie metafor i porównań;
- stosowanie zwrotów do czytelnika i odwoływanie się do jego doświadczeń;
- dominacja funkcji informatywnej i impresywnej;

- ukazanie wyników badań naukowych w szerszej perspektywie społecznej i kulturowej.

**Znani popularyzatorzy wiedzy**

- Katarzyna Kłosińska, Jan Miodek, Jerzy Bralczyk, Andrzej Markowski (zagadnienia językoznawcze, poprawność językowa)
- Janusz Tazbir (historia)
- Stephen Hawking (fizyka i astronomia)
- Adam Wajrak (przyroda)
- Wojciech Mikołuszko (przyroda)
- Andrzej Kruszewicz (ornitologia)

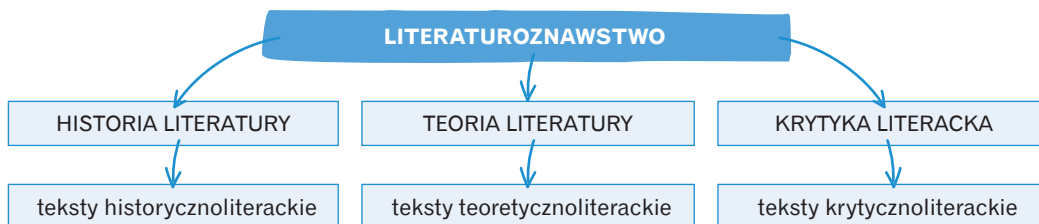
**Teksty naukowe**

Literatura naukowa – w formie rozpraw, traktatów, esejów, dialogów – charakteryzuje się:

- **obiektywizmem**;
- **jednoznacznością** w formułowaniu wniosków;
- stosowaniem **specjalistycznej terminologii** z danej dziedziny wiedzy;

- bogatą obudową: **przypisy, bibliografia, cytaty**, wyniki badań).

Przykładem tekstów naukowych są teksty z dziedziny literaturoznawstwa: historycznoliterackie, teoretycznoliterackie, krytycznoliterackie.



**Historia literatury** – dział nauki o literaturze, który bada rozwój piśmiennictwa określonego kręgu językowego na tle historycznym.

**Teoria literatury** – dział nauki o literaturze, który bada prawidłowości rządzące literaturą, ogólne właściwości dzieł literackich, ich typologię oraz mechanizmy procesu twórczego. Wychodząc od jednostkowych zjawisk, stara się wykryć ich typowe, powtarzalne cechy.

**Poetyka** – podstawowa dziedzina teorii literatury zajmująca się opisem składników dzieła literackiego. Zawiera cztery działy: stylistykę (badanie języka utworów), genologię (nauka o rodzajach i gatunkach literackich), wersyfikację (analiza budowy wiersza) i teorię języka poetyckiego. Autorem pierwszego dzieła poświęconego poetyce był Arystoteles.

**Krytyka literacka** – dyscyplina zajmująca się oceną i interpretacją współczesnych dzieł literackich. Analizuje dzieła na tle innych, podobnych pozycji (jeśli zajmuje się przeszłością, to pod kątem jej znaczenia dla teraźniejszości), i proponuje nowe sposoby ich odczytania, stosownie do tła historycznego, biografii autora oraz przekonań ideowo-artystycznych krytyka. Zwraca się zarówno do twórców, jak i odbiorców, usiłując wpłynąć na obie strony.

## Zadania maturalne

### Zwróć uwagę

**Wiedza podana w dziale *Wiedza o literaturze* jest sprawdzana na maturze pisemnej:**

- w wypracowaniach
- oraz na maturze ustnej:**
- w zadaniach niejawnych (przykładowe tematy poniżej).

## Matura ustna

### Zadanie 1.

Miasto jak symbol przemian cywilizacyjnych. Omów zagadnienie na podstawie zamieszczonego poniżej materiału oraz wybranego tekstu kultury albo utworu literackiego.

Julian Przyboś

#### **Na kołach**

Jak swój dzień wywieść z obiegu?

Miasto kołami woła,  
turkot zajeżdża do uszu robotników, którzy  
zarobiony dzień niosą na plecach.  
Stacje ruszyły z miejsca  
wprzedzając spóźnionych podróżnych,  
trotuar staje z jezdnią do biegu.  
Kable wiją ramionami u wylotom  
dnia, którego za mało!  
Z placów, porośłych kołami, lecą  
gościńce, które inżynier przedłuża  
o rozpęd nóg zadyszanych przechodniów.  
Ulicę – od rogu do rogu zalewają domy,  
domów – po dachy przybrało,  
nadmiar dzieło pod dach wyprowadza co dnia.

Jak zatoczyć poemat na kołach?

Julian Przyboś, *Utwory poetyckie*, t. 1, Kraków 1984.

### Wskazówki

- Przeczytaj uważnie polecenie. Zauważ, że w swojej wypowiedzi musisz uwzględnić 2 elementy:
  - odwołać się **do załączonego do zadania wiersza** – utworu *Na kołach* Juliana Przybosia;
  - przywołać inny **tekst kultury** pogłębiający rozumienie omawianego zagadnienia, np. piosenkę, obraz, film lub przedstawienie teatralne. Możesz wybrać także **kolejny utwór literacki**.
- Zauważ, w jaki sposób sformułowano zagadnienie, który masz omówić: Miasto jako symbol przemian cywilizacyjnych.
- Przeczytaj wiersz i określ jego temat. Zastanów się, w jaki sposób utwór wiąże się kulturą dwudziestolecia – okresu, w którym tworzył Julian Przyboś.
  - Określ, z ilu części składa się utwór. Co jest przedmiotem refleksji w środkowej części wiersza? Zwróć uwagę na zdania pytające – otwierające i zamykające wiersz. Czego dotyczą? Co możesz powiedzieć o kompozycji wiersza? Na czym polega syntetyczna funkcja tytułu?
  - Jakie cechy ma wykreowane w tekście miasto? Zwróć uwagę na elementy przestrzeni i na bohaterów wiersza. Uzasadnij, że Julian Przyboś realizuje w utworze hasło 3xM (miasto, maszyna, masa).
  - W jaki sposób budowany jest obraz miasta? Zwróć uwagę na występujące w wierszu metafory. Zinterpretuj znaczenie przerośni: *Miasto kołami woła* oraz *Z placów, porośłych kołami, lecą gościńce, które inżynier przedłuża / o rozpęd nóg zadyszanych przechodniów*.



**Sprawdź w Zbiorze zadań maturalnych. Matura pisemna**  
Tematy wypracowań s. 85–102



**Sprawdź w Zbiorze zadań maturalnych. Matura ustna**  
Więcej zadań niejawnych z matury ustnej z materiałem literackim s. 110–112, 128–134

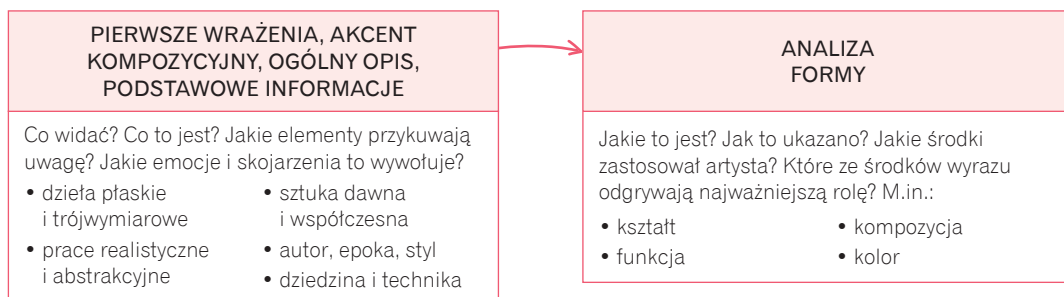
→ **Budowa dzieła literackiego. Liryka**, patrz s. 358–363

→ **Analiza i interpretacja utworu literackiego**, patrz s. 371–377

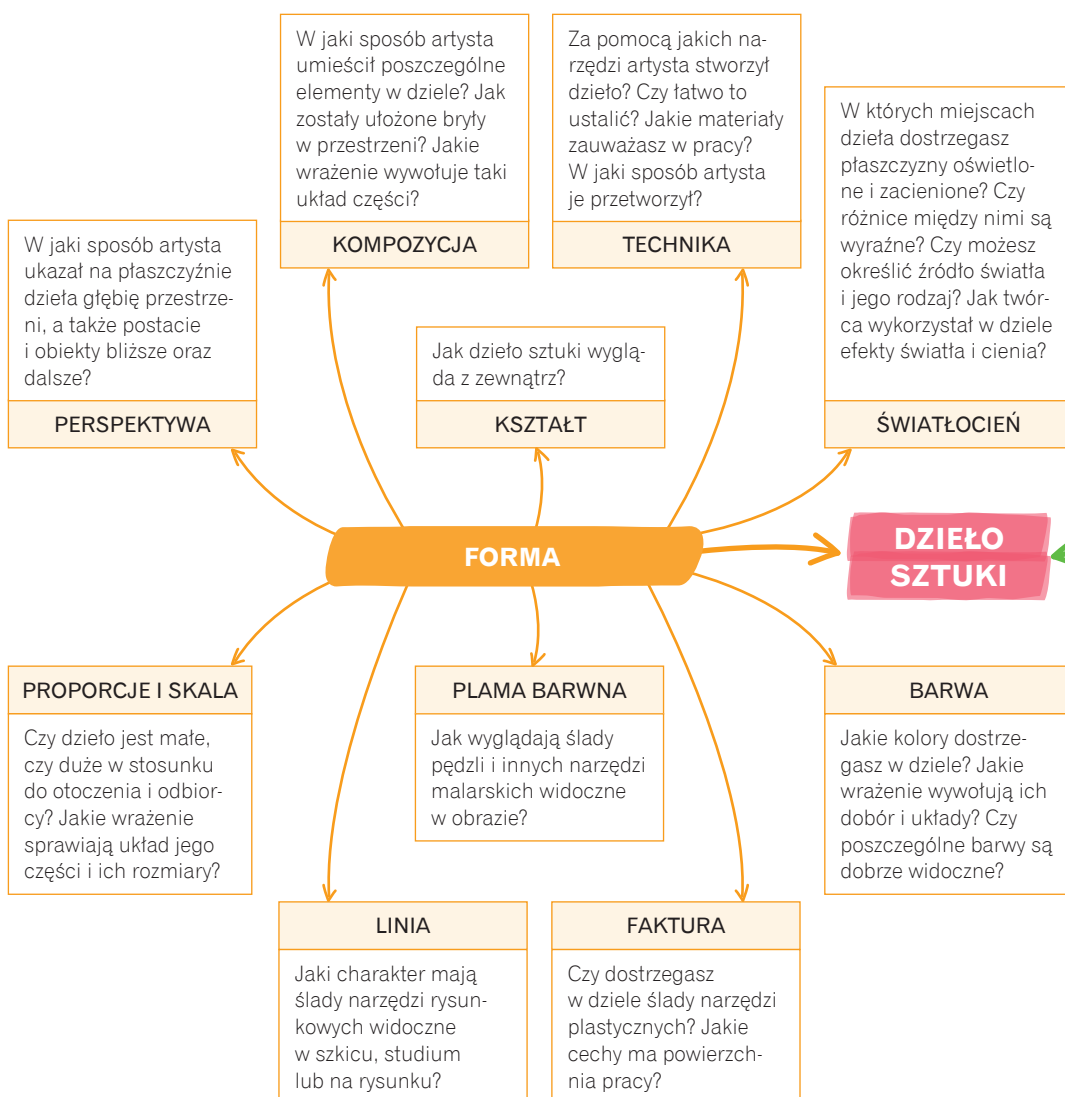
→ **Charakterystyka epoki. Dwudziestolecie międzywojenne**, patrz s. 260–268

### Odbiór tekstu kultury krok po kroku

W przypadku analizy dzieła sztuki jako tekstu kultury w powiązaniu z innymi jej tekstami (w tym literackimi) ważne jest, aby analiza formy była ściśle powiązana z interpretacją głównych problemów treści tego dzieła oraz utworów stanowiących dla niego kontekst interpretacyjny.



### ABC analizy i interpretacji dzieła sztuki



### INTERPRETACJA TREŚCI

Kto, kiedy, gdzie, jak, dlaczego? Które elementy są najistotniejsze dla wymowy dzieła? M.in.:

- tytuł, temat, konwencja
- kontekst (biografia twórcy, historia, filozofia, kultura)
- symbole, alegorie, motywy

### ODCZYTANIE PRZESŁANIA DZIEŁA, OCENA, WRAŻENIA, REFLEKSJE

Co, według mnie, jest kluczem interpretacyjnym dzieła? Jakiego mam na to argumenty? Jak odczytuję sens pracy? Jak odbieram jej przesłanie? Jakie refleksje wzbudza we mnie dzieło? Jak je oceniam? Czy wnosi ono coś nowego do mojego pojmowania świata, zmienia moje myślenie?

Jakie są cechy charakterystyczne dzieła? Czy wskazują na czas jego powstania i twórcę? Czy dzieło jest realistyczne, czy abstrakcyjne? Czy silnie oddziałuje na widza? Czy praca jest ozdobna, czy surowa w formie i podporządkowana funkcji użytkowej? Czy dzieło przekazuje opowieść?

#### KONWENCJA I STYL

W jakim czasie i jakich okolicznościach powstało dzieło? Kim był lub jest jego twórca i jakie są jego poglądy? Dla jakiej przestrzeni stworzono dzieło? Jakie zagadnienia z obszaru sztuki, historii, polityki itp. są pomocne w jego interpretacji?

#### KONTEKST

Co przedstawia dzieło? Czego dotyczy? Do jakiej problematyki odsyła? Czy tytuł odpowiada formom ukazanym w pracy? Czy tytuł ułatwia interpretację, czy stanowi zagadkę dla odbiorcy?

#### TEMAT I TYTUŁ

Do jakich opowieści mitologicznych lub biblijnych odwołał się artysta? Czy dostrzegasz w dziele podobieństwo do prac innych twórców? Czy artysta przetwarza albo naśladuje motywy znane Ci z innych dzieł i epok?

#### NAWIĄZANIA

## TREŚĆ

#### SYMBOLE, ALEGORIE I MOTYWY KULTUROWE

Czy elementy zaprezentowane w dziele mają jedno znaczenie, czy kilka sensów? Czy w pracy można odnaleźć ukryte treści? Czy dostrzegasz w dziele elementy, które mogą być znakami, np. dobra bądź zła, albo odwołaniami do zjawisk obecnych w kulturze?

#### FUNKCJA PODSTAWOWA I DODATKOWA

Do czego służy przedmiot? Jakiego jest przeznaczenia budowlę? Czy dzieło spełnia kilka zadań, czy realizuje jeden cel? Na jakie nasze potrzeby odpowiada projekt?

#### SPOSÓB KONTAKTU Z DZIEŁEM

Czy możesz obejrzeć dzieło osobiście, w książce lub internecie? Czy praca jest wyświetlana na ekranie? Czy możesz dotknąć dzieła, wejść do jego środka lub obejść je dookoła? Czy praca wymaga od Ciebie określonej aktywności, czy jesteś jedynie widzkiem?

#### STRATEGIA ARTYSTY

Jakie zamiary mógł mieć artysta? Jaki efekt i jakie reakcje odbiorców chciał wywołać? Czy twórca próbuje nas rozśmieszyć, zszokować, zirytować, skłonić do przemyślenia danej kwestii? Dlaczego skorzystał właśnie z określonej techniki?

czasie żyją, czym się zajmują i dlaczego są ubogo ubrani.

- **Świat przedstawiony: czas i miejsce akcji, postacie, zdarzenia** – historia nie dzieje się współcześnie, co widać po strojach, wyglądzie ulicy i witryn sklepowych. Jest to duże miasto, a bohaterami opowieści są chłopcy na pierwszym planie, którzy mają na sobie podniszczone, za duże ubrania. Można dostrzec, że chcą wyglądać jak dorośli – jeden z nich ma nawet cylinder. Chłopcy idą ulicą bez wyraźnego celu, być może czekają na okazję do zarobku lub zdobycia żywności. Ich zaniedbany wygląd kontrastuje z eleganckimi strojami dorosłych przechodniów w tle.
- **Konwencja** – jest realistyczna.
- **Elementy znaczące** – podniszczone stroje, wiek bohaterów, wygląd kamienic i ubiorów pozostałych widocznych postaci.

#### KLUCZ INTERPRETACYJNY, REFLEKSJA

Film jest ekranizacją powieści, zatem najważniejsza dla jego interpretacji będzie XIX-wieczna fabuła

Dickensa, który ukazywał ówczesne społeczeństwo angielskie realistycznie i krytycznie, wskazując na nierówności społeczne i patologie. Na tej podstawie możemy stwierdzić, że ukazani w kadrze chłopcy są osamotnieni, skazani na siebie, zapewne próbują poradzić sobie w świecie dorosłych, którzy bynajmniej nie starają się im pomóc czy nimi zaopiekować. Bohaterowie są biedni, nie mają dokąd iść. Ich miny są poważne – mają trudne życie, nie mogą cieszyć się beztrudnym dzieciństwem, ponieważ okoliczności i czasy, w jakich przyszło im żyć, wymusiły na nich szybkie wejście w dorosłość.

#### KONTEKSTY PROBLEMOWE DZIEŁA

- życie i przemiany w XIX w.
- miasto
- dzieciństwo
- dorosłość
- codzienność
- ubóstwo

### Interpretacja fotografii ze spektaklu – *Makbet Remix*

→ Zapoznaj się z analizą formy spektaklu na s. 399

- **Tytuł i temat** – tytuł pomaga w interpretacji sceny ze spektaklu; dramat Szekspira opowiada o zejściu rycerza Makbeta na drogę zbrodni w pożądanym władzy królewskiej. Łańcuch tragicznych wydarzeń zostaje wywołany przez przepowiednię czarownic i namowy żony Makbeta – demonicznej kobiety, pragnącej korony.
- **Adaptacja sceniczna dramatu** – tytuł (*remix*) i wygląd sceny sugerują, że tekst Szekspira został potraktowany jako tworzywo do zbudowania współczesnego widowiska teatralnego.
- **Konwencja** – nie jest realistyczna; czasoprzestrzeń spektaklu jest umowna, metaforyczna, a przez to uniwersalna. Usunięcie odniesień historycznych i dekoracji stylizowanych na dawną epokę pomaga w ukazaniu ponadczasowych problemów dotyczących ludzkiej natury, zaprezentowanych w tekście Szekspira.
- **Elementy znaczące** – gesty bohaterów względem siebie, kolorystyka i forma ich strojów, widok ostrzy noży w tle.

#### KLUCZ INTERPRETACYJNY, REFLEKSJA

W zaprezentowanej scenie kluczowa wydaje się rola kobiety, zapewne Lady Makbet, i jej wpływ na głównego bohatera. Jej ogniście rude włosy – atrybut *femme fatale*, kobiet podstępnych i zwodniczych – oraz suknia w mocnym kolorze, ze zmysłowo

odstąpionymi ramionami, symbolizują kobietę władczą, świadomą swojego wpływu na mężczyznę. Barwa kostiumu przywodzi też na myśl krew, która zostanie, lub już została przelana za jej namową. Krew, która metaforycznie splami również i ją, współwinną zbrodni. Makbet opiera się, ma wątpliwości, ale to właśnie siła oddziaływania żony warunkuje jego działania. Czerń stroju bohatera nie pozostawia jednak wątpliwości co do mrocznych pobudek jego własnych poczynań. Wszystko nieuchronnie prowadzi do tragedii, a pierwszy mord pociąga za sobą następne, czego symbolem może być złowieszcy nieskończony ciąg ostrzy ukazanych na ekranie w tle za postaciami.

#### KONTEKSTY PROBLEMOWE DZIEŁA

- władza
- zbrodnia
- relacje międzyludzkie
- namiętności, popędy i ambicje
- mroczne popędy i niszczycielskie ambicje
- natura ludzka
- przeznaczenie
- fatum
- siła woli
- wina
- kara
- odpowiedzialność

Sprawdź, co już wiesz



Kod: FWJRFQ

app.nowaterazmatura.pl  
fiszki: **Wiedza o kulturze**

## Zadania maturalne

### Zwróć uwagę

Wiedza podana w dziale *Wiedza o kulturze* jest sprawdzana na maturze pisemnej:

- w teście historycznoliterackim,
- w wypracowaniach

oraz na maturze ustnej:

- w zadaniach niejawnych z materiałem ikonycznym (przykładowe tematy poniżej).

## Matura ustna

### Zadanie 1.

W jaki sposób teksty kultury ukazywały postawy i nastroje dekadencje? Omów zagadnienie na podstawie zamieszczonego materiału oraz wybranego utworu literackiego.



Wojciech Weiss, *Melancholik*  
(*Totenmesse, Portret Antoniego Procajłowicza*), 1898



**Sprawdź w Zbiorze zadań maturalnych. Matura ustna**

Więcej zadań niejawnych z matury ustnej z materiałem ikonycznym s. 108–110, 122–127

→ **Charakterystyka epoki. Młoda Polska**, patrz s. 234–241

→ **ABC analizy i interpretacji dzieła sztuki**, patrz s. 392–393

→ **Analiza malarstwa**, patrz s. 394

### Wskazówki

- Przeczytaj uważnie polecenie. Zauważ, że w swojej wypowiedzi musisz koniecznie uwzględnić 2 elementy:
  - wykazać się umiejętnością **analizy i interpretacji tekstu ikonycznego**, czyli obrazu wskazanego w poleceniu – *Melancholika* Wojciecha Weissa; Twoim zadaniem jest odczytanie dzieła pod kątem problemu ujętego w podanym temacie;
  - przywołać co najmniej jeden samodzielnie wybrany **tekst literacki** pogłębiający rozumienie omawianego obrazu. Ważne, aby problematyka utworu była ściśle

powiązana z wymową dzieła malarskiego. Obydwa teksty kultury musi zatem spajać zagadnienie dekadentyzmu. Możesz też uwzględnić dodatkowe konteksty historycznoliterackie, literackie, filozoficzne, historyczne, biograficzne, religijne, społeczne.

- Zauważ, jak sformułowano zagadnienie, które masz omówić: W jaki sposób teksty kultury ukazywały postawy i nastroje dekadencje? Tak postawione pytanie zachęca do przedstawienia rozwiniętej charakterystyki zjawiska, uwzględniającej różne ujęcia problemu.

## Gramatyka w analizie i interpretacji tekstów

### Fleksja i jej wartość stylistyczna w tekstach literackich

Fleksja dotyczy odmiany wyrazów. Jej wartość stylistyczna może wynikać z użycia liczby pojedynczej/mnogiej, stopniowania przymiotnika i przysłówka, formy osobowej/nieosobowej czasownika, trybu oznajmującego/przypuszczającego/rozkazującego, czy też czasu teraźniejszego/przyszłego/przeszłego. Na przykład:

- **forma 1. os. lp.** (*ja*) służy subiektywizacji wypowiedzi – osoba mówiąca podkreśla, że wyraża własne poglądy lub przeżycia;
- **forma 1. os. lm.** (*my*) nadaje wypowiedzi charakter obiektywny; podmiot mówiący daje do zrozumienia, że przemawia w imieniu zbiorowości lub odwołuje się do wspólnych doświadczeń z odbiorcą, zmniejszając w ten sposób dystans;
- **czas teraźniejszy** (*spotykają, zadziwiał*) wskazuje na uniwersalny charakter opisywanych działań lub zjawisk; użyty w funkcji czasu przeszłego (*preasens historicum*) nadaje przedstawianym wydarzeniom większą wyrazistość, dynamizuje i ożywia opowiadanie;
- **czas przeszły** (*umięła, dziwił się*) podkreśla w utworach epickich dystans czasowy między prezentowanymi wydarzeniami a narracją;
- **czas przyszły** (*powiedzą, będzie czekał*) może wyrażać plany bohaterów lub prezentować wizję przyszłości;
- **tryb rozkazujący** (*patrzcie, zatrzymaj się*) wzmacnia ekspresję wypowiedzi; osoba mówiąca ujawnia emocje i prezentuje własną postawę wobec odbiorcy, którego próbuje nakłonić do przyjęcia pewnej postawy lub podjęcia danego działania;
- **tryb orzekający** (*powiedziała, zapytał*) wskazuje na obiektywny stosunek osoby mówiącej do wypowiedzianych treści; służy także do wyrażania sądów i opinii; w utworach epickich stanowi podstawę narracji; użyty w funkcji trybu rozkazującego zwiększa ekspresję wypowiedzi (*Wyruszamy!, Milczeć!*);
- **tryb przypuszczający** (*mógłbym, chciałabym*) podkreśla przypuszczenie, że dana czynność jest możliwa; wzmacnia ekspresję, np. wprowadzając rozważania o planach, pragnieniach, także tych, które nie mogą się spełnić; może też w łagodny sposób wyrażać prośbę;
- **strona czynna** (*wybrałam, zobaczył*) zwraca uwagę odbiorcy na wykonawcę czynności, podkreśla aktywność podmiotu i stawia go w centrum uwagi; dynamizuje opis lub obraz poetycki;
- **strona bierna** (*został nagrodzony, jest spóźniona*) podkreśla, że ktoś lub coś jest obiektem działania; nadaje wypowiedzi statyczny charakter;
- **formy bezosobowe czasownika** (*zrobiono, wykonano*) pozwalają osobie mówiącej ukryć się za nimi; nadawca sugeruje, że dąży do obiektywizmu lub wyraża powątpiewanie, dystans do opisywanej sytuacji;
- **przymiotniki i przysłówki w stopniu wyższym i najwyższym** (*smutny, smutniejszy, najsmutniejszy; mało, mniej, najmniej*) intensyfikują natężenie określonej cechy, zwiększają ekspresję wypowiedzi, nasycają ją większym ładunkiem emocjonalnym;

#### PRZYKŁADY

**Czas teraźniejszy użyty w funkcji czasu przeszłego** (*preasens historicum*)

*Sprawdzam aktualne dane na temat rendez-vous planetoid z Madeleine. Wciąż nic pewnego. Na tąkach komputacyjnych Centrum Astronomicznego w Lizonne żywokryst tych równań rozrósł się na blisko hektar, a mimo to nie ma stuprocentowo pewnego wyniku. W najgorszym wypadku mam miesiąc.*

Jacek Dukaj, *Katedra*

**Czas przyszły podkreśla pewność osoby mówiącej co do realizacji planów**

*Zrzucę ciało i tylko jak duch wzmę pióra –  
Potrzeba mi lotu, [...]  
Wylecę z planet i gwiazd kołowrotu,  
Tam dojdę, gdzie graniczą Stwórca i natura.*

Adam Mickiewicz, *Dziady*, cz. III

**Tryb rozkazujący wzmacnia ekspresję wypowiedzi**

*Niechaj pasie brzuchy  
Nędzny filistrów naród!*

Kazimierz Przerwa-Tetmajer, *Evviva l'arte!*

**Przymiotniki w stopniu najwyższym podkreślają wyjątkowość bohaterki**

*Hela jest najpiękniejszą i najinteligentniejszą (i najbogatszą – coś szeptęto), kobietą jaką znam. Ona jedna odpowiada temu najwyższemu »standardowi« zdrady, jaki jest potrzebny.*

Stanisław Ignacy Witkiewicz, *Pożegnanie jesieni*

**Leksyka i jej wpływ na charakter utworu**

Leksyka to zasób słów danego języka. Dobór słów – rzeczowników, czasowników, przymiotników czy zaimków – ma znaczący wpływ na kształt i sens utworu literackiego. Na przykład:

- **rzeczowniki abstrakcyjne** (*zwątpienie, niestałość*) nazywają pojęcia, cechy, stany psychiczne, uczucia; ich nagromadzenie w tekście służy wprowadzeniu refleksji o charakterze ponadczasowym i uniwersalnym, jest także narzędziem pozwalającym uzyskać psychologizację postaci czy krajobrazu;
- **rzeczowniki konkretne** (*stół, łabędź*) nazywają przedmioty, zwierzęta, osoby, zdarzenia i zjawiska; ich użycie wzmacnia w tekstach literackich konwencję realistyczną – skupia uwagę na konkretnych detalach i urealnia opis;
- **czasowniki** (*biegać, spać, rozwijać się*) nazywają czynności, stany, procesy, ich dobór wpływa na charakter tekstu – nagromadzenie czasowników określających ruch dynamizuje wypowiedź;
- **przymiotniki** (*okrągły, słodki, zielony, drewniany, melancholijny*) nazywają właściwości przedmiotów, osób, zjawisk czy pojęć; odgrywają istotną rolę w opisie sytuacji, bohaterów, tła zdarzeń; przymiotniki wartościujące i nacechowane emocjonalnie subiektywizują wypowiedź, ujawniają stosunek osoby mówiącej do świata;
- **zaimki** (*ty, mój*) są szczególnie istotne w liryce apelu; mają wpływ na sposób prezentowania relacji między nadawcą i odbiorcą wypowiedzi; wyraźnie skracają dystans, nadają relacjom charakter osobisty, bezpośredni.

wpływ nagromadzenia określonych wyrazów na charakter tekstu

**PRZYKŁADY****Rzeczowniki abstrakcyjne nadają wypowiedzi refleksyjny charakter**

*Zmierzch melancholią szarą splywa...  
Senność powieki moje klei,  
Pełen znużenia, bez nadziei,  
Chcę spać bez marzeń i rojenia...*

Leopold Staff, *Przygnębienie*

**Zaimki wprowadzają osobisty ton, skracają dystans**

*Złota też, wiem, nie pragniesz, bo to wszystko Twoje,  
Cokolwiek na tym świecie człowiek mieni swoje.  
Wdzięcznym Cię tedy sercem, Panie, wyznawamy,  
Bo nad to przystojniejszej ofiary nie mamy.  
Tyś Pan wszystkiego świata, Tyś niebo zbudował  
I złotymi gwiazdami ślicznieś uhaftował.*

Jan Kochanowski, *Czego chcesz od nas, Panie...*

### NAJCZĘŚCIEJ STOSOWANE ZABIEGI ERYSTYCZNE

ZABIEG ERYSTYCZNY	OBJAŚNIENIE
odwoływanie się do autorytetów	cytowanie wypowiedzi powszechnie uznanych osób, wykorzystywanie cudzych opinii, aby zyskać przychylność słuchaczy
apelowanie do uczuć uczestników sporu lub zewnętrznych obserwatorów	powoływanie się na wspólne przeżycia
odwołanie do ludzkiej próżności	stosowanie pochlebstw, komplementowanie
wykorzystywanie niewiedzy odbiorców	używanie wyszukanej, niezrozumiałej terminologii i formułowanie ciekawych, ale nieprawdziwych argumentów, które trudno zakwestionować
atakowanie rozmówcy	bezpośrednia krytyka, stosowanie pozorowanej pochwały, ironii
zastraszanie i szantażowanie oponenta	dawanie do zrozumienia, że głoszone przez niego poglądy mogą mu zaszkodzić
taktyka wyszukiwania słabych punktów	wykorzystywanie słabości i wrażliwości, szantaż emocjonalny uzyskiwany dzięki drażnieniu uczuć i ambicji rozmówcy
taktyka egzaminowania	zасыpywanie rozmówcy pytaniami i odwracanie jego uwagi od właściwego problemu
zmiana tematu	odchodzenie od istoty problemu i zmiana tematu w momencie, kiedy rozmówca stawia niewygodne pytania
taktyka uogólnień	stosowanie wieloznacznych i ogólnych określeń, z których łatwo się wycofać lub zmienić interpretację ich znaczenia

### TYPY ARGUMENTÓW ERYSTYCZNYCH

Erystyka często sięga po tzw. argumenty pozamerytoryczne. Zazwyczaj uważane są one za nieetyczne i naganne. Należą do nich przede wszystkim argumenty omówione w poniższej tabeli.

TYP ARGUMENTU	CEL ARGUMENTU	PRZYKŁAD	FORMY OBRONY
argument do osoby (łac. <i>ad personam</i> )	ośmieszenie przeciwnika, wytknięcie jego prawdziwych i hipotetycznych wad, podkreślenie, że nie może mieć racji	<i>Jak może się Pan wypowiadać na temat sprawiedliwości, skoro codziennie sam łamię Pan prawo? Czy można zaufać komuś, kto zachowuje się jak idiota?</i>	nazwanie zastosowanego przez oponenta chwytu, ukazanie wyższości kultury osobistej nad porywcznością
argument odwołujący się do litości (łac. <i>ad misericordiam</i> )	wzbudzenie w słuchaczach litości, współczucia, by skłonić ich do przyjęcia określonego stanowiska	<i>Jeśli dziś mnie Państwo nie wesprzecie, będę musiał porzucić drogę polityka, która jest mi tak bliska</i>	danie do zrozumienia, że odkryliśmy intencję nadawcy: chęć wzbudzenia litości
argument odwołujący się do niewiedzy (łac. <i>ad ignorantiam</i> )	wywodzenie słuszności dowodu z tego, że nikt nie dowiódł jego nieprawdziwości	<i>Ponieważ nie udowodnił Pan, że nie brał Pan łapówek, możemy śmiało założyć, że jest Pan skorumpowany.</i>	wykazanie, że brak dowodów przeciw czemuś nie jest jednoznaczny z dowodem na coś
argument odwołujący się do autorytetu (łac. <i>ad verecundiam</i> )	przywołanie opinii osoby uważanej za specjalistę i autorytet, której słów odbiorca nie ośmieli się negować	<i>Podobnie jak ja uważałem już prof. dr hab. (nazwisko osoby uznawanej za autorytet) lub Już renesansowi filozofowie zwrócili uwagę na ten problem.</i>	przywołanie innego autorytetu lub podważenie kompetencji przywołanego autorytetu
argument odwołujący się do groźby (łac. <i>ad baculum</i> , 'do kija')	zastraszenie przeciwnika sporu poprzez wypowiedzenie groźby wprost lub jej zasugerowanie	<i>Jeśli zaraz nie zrobicie tego, o co proszę, będę zmuszony do podjęcia radykalnych kroków i obniżenia waszych pensji.</i>	zdemaskowanie intencji mówcy – czyli groźby, która jest czynem karalnym

Sprawdź, co już wiesz



Kod: JFK3LC

app.nowaterazmatura.pl

fiszki: Nauka o języku

## Zadania maturalne

### Zwróć uwagę

**Wiedza podana w dziale *Nauka o języku* jest sprawdzana na maturze pisemnej:**

- w teście Język polski w użyciu (przykładowy test poniżej)
- w teście historycznoliterackim

**oraz na maturze ustnej:**

- w zadaniach niejawnych (przykładowe tematy poniżej).

## Matura pisemna. Język polski w użyciu

Przeczytaj uważnie teksty, a następnie wykonaj zadania umieszczone pod nimi. Odpowiadaj tylko na podstawie tekstów i tylko własnymi słowami – chyba że w zadaniu polecono inaczej. Udzielaj tyłu odpowiedzi, o ile Cię poproszono.

### Tekst 1.

Andrzej Marzec

*Jesteśmy z wody* (fragmenty)

Błękitna humanistyka to współczesny posthumanistyczny nurt filozoficzny, który zwraca uwagę przede wszystkim na wodne dziedzictwo. Próbuje udowodnić, że nasza planeta powinna nazywać się raczej Oceanem niż Ziemią, gdyż tylko niewielką część jej powierzchni pokrywają lądy. Jedną z głównych teoretyczek tego dynamicznie rozwijającego się ruchu myślowego jest Astrida Neimanis, która twierdzi, że „jesteśmy z wody”. W sensie chronologicznym naszymi przodkami są stworzenia wodne – to one zdecydowały się wyjść na ląd i kontynuować tu życie, które miało swój początek w ciepłych płytyznach oceanów. My jednak zdecydowanie wolimy opowieść o zejściu naszych przodków z drzewa na ziemię, nie chcąc przyznawać się, że mamy cokolwiek wspólnego z ośliszłym wodnym dziedzictwem. Nic dziwnego, że czujemy się najbardziej komfortowo, mając grunt pod nogami, natomiast przysłowiowe „lanie wody” nie ma dla nas żadnej wartości. Być może jednak przyszedł wreszcie czas, by nauczyć się pływać – również w sensie filozoficznym.

„Jesteśmy z wody” również w sensie materialnym, gdyż nasze ciała składają się w 60 proc. właśnie z tej życiodajnej substancji, jednak zbyt rzadko się do tego przyznajemy. Neimanis twierdzi, że kulturowo wolimy być postrzegani jako tak zwane „suche podmioty”, czyli nieprzepuszczalne, niezależne i indywidualne jednostki ludzkie. Bardzo trudno przyznać się nam do tego, że przeciekamy – pocimy się, ślinimy, płacemy, krwawimy – jednak wymiana płynów zachodzi w naszych ciałach oraz na ich powierzchni właściwie nieustannie. Ludzka niechęć do wody wynika najczęściej z naszego indywidualistycznego nastawienia, gdyż woda oznacza najczęściej jakiegoś bliżej nieznanego MY – zakłada międzygatunkową, życiodajną wspólnotę, która jednak nie ma nic wspólnego z iluzoryczną sterylnością. Zazwyczaj wyobrażamy sobie wodę jako abstrakcyjny, uniwersalny, bezbarwny płyn, który czysty, neutralny i pozbawiony wszelkich właściwości wydaje się prawie niematerialny.

[...] Jedyna woda, z którą chcemy dzielić współcześnie nasze życie, to ta przewidywalna, spacyfikowana, znajdująca się w butelce, sprowadzona najczęściej do roli produktu i towaru. Steve Mentz uważa, że opisując trudy ludzkiej egzystencji, zbyt długo korzystaliśmy do tej pory z metafor pól, miast czy też ogrodów, które niosły ze sobą niczym nieuzasadnione poczucie harmonii, stabilności oraz przewidywalności. Antropocen wraz z nękającymi nas niepokojami klimatycznymi niesie również nieoczekiwaną oraz najczęściej niechcianą zmianę stylów dotychczasowego, spokojnego ludzkiego życia. Dlatego [...] postaci żeglarzy, pływaków, a nawet rozbitków, którzy na co dzień borykają się z niesprzyjającą im morską rzeczywistością, zdecydowanie lepiej oddają niepokojącą atmosferę współczesności. Błękitna humanistyka z całą siłą przypomina o niespokojnym żywiole wody oraz przywraca wagę pojęciu katastrofy, która jest centralną figurą nie tylko dla ziemskiego życia, ale również całego wszechświata (wielki wybuch). [...]

Błękitna humanistyka nie jest nurtem, który zachęci nas do oszczędzania wody w kranach, lecz raczej sprowokuje do ponownego przemyślenia naszych relacji z wodą. Jednak aby stało się to możliwe, najpierw musimy zdać sobie sprawę z naszej wspólnej wodnej przeszłości, którą dzielimy ze wszystkimi żyjącymi na tej planecie organizmami.

<sup>1</sup> Antropocen – termin zaproponowany w 2000 r. przez noblistę Paula Crutzena jako określenie obecnej epoki geologicznej.



**Sprawdź w Zbiorze zadań maturalnych. Matura pisemna**  
Zadania z testu historycznoliterackiego  
s. 47–81



**Sprawdź w Zbiorze zadań maturalnych. Matura pisemna**  
Więcej testów Język polski w użyciu  
s. 11–27



I wiesz, jak zdać maturę

## ZBIÓR ZADAŃ MATURALNYCH. MATURA PISEMNA

rozwiązywanie zadań i arkuszy

## ZBIÓR ZADAŃ MATURALNYCH. MATURA USTNA

odpowiedzi do zadań jawnych,  
realizacje zadań niejawnych

### VADEMECUM

powtarzanie wymaganej teorii  
i wiedzy o lekturach połączone  
z rozwiązywaniem zadań



### CYFROWE WSPOMAGANIE NAUKI

- **APLIKACJA** – materiały cyfrowe zintegrowane z Vademecum i Zbiorami zadań maturalnych ułatwiające przygotowania do egzaminu [app.nowaterazmatura.pl](http://app.nowaterazmatura.pl)
- **SERWIS MATURALNY** – wszystkie niezbędne informacje o maturze [nowaterazmatura.pl](http://nowaterazmatura.pl)

